

LA FAUNA DEL VALLE DE ARANGUREN

GUÍA DIVULGATIVA



nuestra fauna



nuestra fauna

Con los colores de este logotipo el Ayuntamiento va en una línea que nos acerca a los niños y a la naturaleza del Valle de Aranguren

Elegir un caracol como medio de transporte a través de la naturaleza es una buena idea, ni te marea la velocidad ni te pierdes detalle.

El caracol está asociado a la espiral microcósmica, ¡casi nada!

El niño es el símbolo del futuro y así mismo, simboliza las fuerzas formativas del inconsciente de carácter benéfico. En esta imagen tenemos a un niño - o niña - heroico / a y optimista que pretende librar al mundo de la depredación del capitalismo.

Se trata sin duda de una nueva generación de personas armadas de paciencia, pacientes pero sin pausa, como nos enseña su acompañante acorazado con una espiral interminable, que nos recuerda que todo empieza eternamente y que cada día renace la vida con el nacimiento de una niña.

Edición:

Ayuntamiento del Valle de Aranguren
Arangurengo Ibarra
Plaza Mutiloa, 4 - 1º
31192 Mutilva Baja - Navarra

Maquetación:

Calle Mayor [cm@callemayor.es]

© De los textos, sus autores

© De las fotografías, sus autores

ISBN: 978-84-606-5066-9

Depósito legal: NA-1186-2010

Se permite la reproducción parcial o total de este documento, siempre y cuando no se altere el contenido del mismo y se cite la fuente.

ISBN 978-84-606-5066-9



9 788460 650669

LA FAUNA DEL VALLE DE ARANGUREN

GUÍA DIVULGATIVA

Coordinador:

Fernando Echarri Iribarren

Autores:

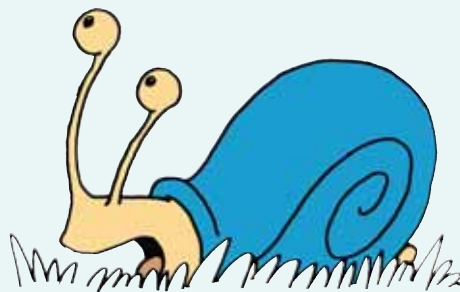
Xabier Esparza Garayoa
Mireia Iragui Ulayar
Verónica Gómez Torres
Maite Gil Fernández
Fernando Echarri Iribarren

Dibujos:

Daniel Varona García

Colaboradores:

Daniel Varona García
Mikel Gil Fernández
José V. Ruiz Torregrosa
Marta Santamaría Gimeno
Iker Zaratiegui Almagro



La vida se abre camino

Con esta certera frase de la película “Parque Jurásico” Jeff Goldblum definía la capacidad de los seres vivos para sobrevivir a las dificultades y colonizar nuevos ambientes. Ya fuera del ámbito cinematográfico, podemos comprobar esta fase en la realidad. No hace falta que vayamos muy lejos. La diversidad de seres vivos que habitan en nuestro entorno, conformando parte de nuestro medio ambiente, nos muestra que efectivamente la vida existe y es muy diversa. Hablamos de esa vida, a veces desconocida, a veces no valorada, que forma parte de nuestra identidad, parte del medio ambiente en el que nos ha tocado vivir.

Dentro de esa vida de la que el hombre, por supuesto, forma parte, esta guía pretende recoger algunas de las especies animales más significativas que habitan en el Valle de Aranguren.

Se ha pretendido que aparecieran varios de los grupos visualmente más reconocibles, y una selección de sus especies, no todas, sobre todo porque nace con una vocación didáctica. Para ello, esta guía se complementa con el cuento “El viaje de Winkle” y las actividades didácticas que allí se proponen.

Todos sabemos que uno valora, incluso puede amar, lo que conoce. Esta es la intención de esta guía: ayudarnos a conocer un poco sobre nuestro entorno, sobre la fauna que lo habita, con la esperanza de que conociéndola aprendamos a respetarla y valorarla en aras a su mejor gestión y conservación.

Pero quedarnos sólo en el conocimiento de la fauna sería limitar lo que el medio ambiente supone. El medio ambiente es mucho más complejo, ya que está formado por múltiples interrelaciones de muchos elementos. Entre ellas están las relaciones entre la fauna y su medio físico donde habita. Entender que la fauna vive en unos ambientes determinados y necesita que estos ambientes estén bien conservados, es fundamental para comprender la conservación de la fauna. La conservación de estos espacios es un requisito necesario para la subsistencia de estas especies. Está en nuestra mano hacerlo.

No queremos terminar sin formular un deseo. El deseo de que disfrutéis de su lectura y de que os animéis a acercaros al medio natural del Valle de Aranguren para intentar descubrir y observar esta especies animales, sin que olvidéis el respeto que merecen.



Insectos





FILO: Arthropoda
CLASE: Insecta
ORDEN: Hymenoptera
FAMILIA: Apidae
GÉNERO: Apis
ESPECIE: A. mellifera

■ ABEJA *Apis mellifera*

ERLEA

IDENTIFICACIÓN:

Es la especie de abeja con mayor distribución del mundo. Las abejas habitan en colmenas naturales o artificiales, hechas por el hombre para obtener miel. La colmena es un superorganismo, que se comporta con sinergia. Es el efecto producido por la interacción entre los componentes de un sistema que hace que el todo sea más que la suma de las partes individuales. La abeja melífera forma grupos diferenciados en castas sociales: la reina, los zánganos y las obreras. Cada grupo realiza un trabajo diferenciado dentro de la colonia.

La reina no abandona la colmena; es la única hembra fértil y deposita sus huevos en panales de cera que las obreras construyen con celdas hexagonales. La reina es alimentada con jalea real y no con polen, que es lo que hace que una abeja se desarrolle como reina y no como obrera. Las obreras son hembras infértiles, segregan la cera para construir los panales y son las encargadas de limpiar, criar las larvas, vigilar y mantener el panal y de recolectar el polen y el néctar. Las abejas poseen un aguijón en la parte final del abdomen, el cual pueden clavar a un enemigo para defenderse, pero poco después mueren. Los zánganos son las abejas macho y su principal función es fecundar a la futura abeja reina. Tras la cópula el zángano muere.

ABEJA



Autor: Flickr - Dnnya17

ALIMENTACIÓN:

Tanto las obreras como la abeja reina se alimentan de jalea real durante los primeros tres días del estado larval. Luego las obreras cambian por una dieta de polen y néctar o miel diluida, mientras que aquellas larvas elegidas para ser abejas reinas continúan recibiendo jalea real.

OBSERVACIONES:

Las abejas tienen un sistema de comunicación propio, denominado danza de la abeja. Las abejas pueden verse afectadas por la Varroa, un ácaro ectoparásito que se reproduce en los estadios larvarios de la abeja pudiendo destruir colmenas enteras.



FILO: Arthropoda
CLASE: Arachnida
ORDEN: Araneae

■ ARAÑA

ARMIARMA

IDENTIFICACIÓN:

Las arañas pertenecen al grupo de los artrópodos, caracterizada por tener cuatro pares de patas articuladas. Tienen cuerpos segmentados, pero los segmentos no son tan visibles; lo más evidente es la división del cuerpo en "cabeza" (en realidad, cabeza y tórax unidos entre sí formando el cefalotórax) y abdomen.

El abdomen está unido al cefalotórax por un pedúnculo. En la cabeza tienen unas articulaciones terminadas en uñas características (queléceros) que poseen glándulas venenosas. Tienen 3 pares de hileras en el abdomen que segregan seda, con la que construyen las telas. Las arañas usan el hilo además para trasladarse y van dejando otro hilo de seda al desplazarse. Vista desde su parte inferior, podemos apreciar la diferencia entre cefalotórax y abdomen; sus cuatro extremidades, a cada lado, arrancan del cefalotórax lo mismo que los queléceros. El abdomen, más grande, posee una glándulas que producen la seda que utiliza para construir sus telas.

ARAÑA



Autor: Enrique Baquero

ALIMENTACIÓN:

Es una gran cazadora y se alimenta de otros insectos.



FILO: Arthropoda
CLASE: Insecta
ORDEN: Hymenoptera
FAMILIA: Vespidae

■ AVISPA

LIZTOR

IDENTIFICACIÓN:

Grupo bastante homogéneo. Dividido en cabeza, tórax y abdomen. La cabeza está formada por dos ojos compuestos bien desarrollados situados en las caras laterales de la cabeza. El contorno de los ojos es escotado. Posee un par de antenas. El tórax está formado por el meso y metatórax. Del tórax salen los tres pares de patas y los dos pares de alas. Las avispas construyen nidos a modo de pequeños panales, sobre tierra, en las ramas e incluso en los salientes de los edificios. Con su aguijón, situado en la parte final del abdomen, pueden producir picaduras muy dolorosas. Hay avispas que depositan sus huevos en las larvas de otros insectos.

AVISPA



Autor: Javier Oscoz

ALIMENTACIÓN:

Se nutren del néctar de las flores y de jugos de frutas. Es omnívora. Se alimenta de larvas y de pequeños insectos.



FILO: Arthropoda
CLASE: Insecta
ORDEN: Coleoptera

■ ESCARABAJO

KAKALARDO

IDENTIFICACIÓN:

Los escarabajos habitan en todo el planeta. Tienen una cosa en común: las aletas endurecidas que les dan un aire acorazado. Fuera de eso, se trata de una de las familias más diversas que existen. Pero eso sí, todos comparten un nombre 'legal': son del orden coleóptera. Los escarabajos o coleópteros son el orden con el mayor número de especies, no sólo en la clase de los insectos, sino en todo el reino animal (animalia). Al menos la cuarta parte de todas las especies de animales de nuestro planeta son escarabajos. Desde la antigüedad los escarabajos forman parte de la cultura humana, que los estudia y los copia para forjar mitos, adornos e incluso viejas fábulas.

ESCARABAJO



Autor: Enrique Baquero

El antiguo escritor griego de fábulas, Esopo, ya los utilizaba como motivo para sus cuentos. Algunos escarabajos son famosos por sus colores incandescentes, otros por la gráfica extraordinaria de los dibujos que adornan sus alas. Algunos por su fortaleza...



FILO: Arthropoda
CLASE: Insecta
ORDEN: Hymenoptera
FAMILIA: Formicidae

■ **HORMIGA** INURRIA

IDENTIFICACIÓN:

Las hormigas son unos de los animales más exitosos del mundo, ya que están distribuidas en todos los continentes y en las más diversas condiciones climáticas. Mantienen una compleja estructura de clases o de castas donde cada una realiza funciones bien determinadas y vitales para el resto de la colonia. Por ello son consideradas como el principal grupo de insectos sociales.

Este comportamiento se basa en la transferencia de información entre las hormigas por medio de sustancias químicas llamadas feromonas, que les permite reconocer miembros de la misma colonia o enemigos. Las colonias de hormigas viven dentro de "nidos"; muchas especies prefieren hacer sus nidos en la tierra, otras en madera. Dichos nidos les proveen de protección contra sus enemigos, variaciones climáticas y les permite almacenar alimentos. Una de las características más notables de las hormigas es su conducta social. Viven en colonias que tienen dos castas principales; las reproductoras como la reina, encargadas de producir los huevos y las obreras, encargadas de abastecer alimento y el cuidado y la defensa de la colonia.

10

HORMIGA



Autor: Xabier Esparza

En ciertos momentos del año producen gran cantidad de machos y hembras. Los machos, cuyo verdadero cometido es la fecundación de futuras reinas, provienen de huevos que en su ida no fueron fecundados. Las hembras en cambio, provienen de huevos fertilizados. La diferencia entre reinas y obreras viene determinada por la alimentación que reciben las larvas.

ALIMENTACIÓN: Las hormigas se alimentan a través de un proceso llamado trofilaxis, en el que el alimento es intercambiado de boca en boca de una hormiga a otra, por medio del cual las obreras proveen de proteínas y agua a las larvas y reinas. Las larvas a su vez mediante un proceso que sólo ellas pueden realizar, convierten estas proteínas en carbohidratos y los regurgitan, devolviéndolos en un líquido salival que es consumido por los adultos.

FILO: Arthropoda
CLASE: Insecta
ORDEN: Odonata



LIBÉLULA

TXITXIBURDUNTZI

IDENTIFICACIÓN:

Su cuerpo es largo y delgado y poseen dos pares de alas membranosas. La cabeza es grande y muy móvil, con ojos grandes y brillantes. El tórax es robusto e inclinado hacia atrás, por lo cual las alas están localizadas en su parte posterior y las patas en la parte delantera, muy cerca de la boca. Las alas son generalmente transparentes; poseen muchas venas y una mancha rectangular en el ápice llamada estigma. El abdomen es largo y delgado. Las libélulas en general presentan una coloración vistosa y en muchas especies, ambos sexos tienen coloración diferente.

ALIMENTACIÓN:

Tanto los adultos como las ninfas son carnívoros. Se alimentan de otros insectos o cualquier otro tipo de presa de tamaño apropiado.

LIBÉLULA



Autor: Enrique Baquero

HÁBITAT:

Las libélulas son comunes en ambientes acuáticos y sus ninfas viven en el agua.

OBSERVACIONES:

Los adultos tienen un vuelo muy ágil y una vista excelente, y esto les capacita para cazar otros insectos al vuelo. Son animales territoriales. Este territorio es vigilado desde una ramita y la entrada de otros machos no es permitida. Los adultos de muchas especies tienen una estacionalidad muy marcada, de modo que emergen y están activos sólo durante ciertos meses del año. Son animales muy protegidos.



FILO: Arthropoda
CLASE: Insecta
ORDEN: Mantodea
FAMILIA: Mantidae
GÉNERO: Mantis
ESPECIE: M. religiosa

MANTIS RELIGIOSA

MARISORGINA

IDENTIFICACIÓN:

Las Mantis Religiosas son insectos de forma alargada y tamaño mediano, siendo normalmente las hembras mayores que los machos. Poseen 2 ojos compuestos grandes y hemisféricos, que junto a los 3 ojos sencillos que hay entre los compuestos y la gran movilidad de la cabeza, hace que su campo visual sea muy extenso. Poseen alas que en general suelen estar bien desarrolladas.

El abdomen en los machos es largo y delgado mientras que en las hembras es más voluminoso. Una de sus características morfológicas más importantes son sus 2 patas anteriores que son de tipo prensor mediante las cuales captura a las presas. Están modificadas con púas fuertes para agarrar y detener a sus víctimas. Tienen una gran velocidad lo que permite que no se le escape ninguna víctima. Las 4 patas posteriores son de tipo marchador aunque no son muy rápidas ya que la Mantis no persigue a sus presas, sino que se queda quieta camuflada con el resto del hábitat esperando a que se acerquen; es por esto que suele tomar variadas formas y colores dependiendo del hábitat en que la encontremos.

12

MANTIS RELIGIOSA



Autor: Enrique Baquero

ALIMENTACIÓN:

Son depredadoras y comen una gran variedad de insectos, desde moscas hasta grillos y polillas. Permanecen levantadas con las patas frontales en posición elevada, mientras que vigilan a sus víctimas.

HÁBITAT:

Su vida se desarrolla fundamentalmente en lugares descubiertos y bien soleados como taludes, laderas y claros de bosques. Son seres de hábitos diurnos y viven sobre la tierra, ramaje o tallos de las plantas.

OBSERVACIONES:

Por lo general, la hembra adulta se come al macho durante o después del apareamiento. Lo hace porque con estos actos gasta una gran cantidad de energía que enseguida suple comiéndose a su compañero. Las mantis son depredadoras activas y comen insectos, por ello ejercen un impacto positivo en el ecosistema; pero no pueden mantener el crecimiento de las poblaciones de algunos insectos.



FILO: Arthropoda
CLASE: Insecta
ORDEN: Lepidoptera
FAMILIA: Papilionidae
GÉNERO: Iphiclides
ESPECIE: I. podalirius

MARIPOSA Iphiclides podalirius TXIMELETA

IDENTIFICACIÓN:

Se trata de una de las mariposas más grandes de Europa, pudiendo alcanzar las hembras una envergadura de unos 8 cm. Los machos son ligeramente más pequeños. Las alas tienen un fondo amarillo o blanco-amarillento sobre el que destacan llamativas y decrecientes bandas negras longitudinales. Las alas posteriores poseen, además, un gran ocelo azul parcialmente cercado de negro y de rojo y una cola muy llamativa.

En su área de repartición, el único papiliónido con el que se podría confundir es el macaón (*Papilio machaon*), del que difiere claramente por el diseño de las manchas alares, el color predominantemente claro de la parte trasera de las alas anteriores y la cola del ala posterior, mucho más desarrollada. En sus últimos estadios de desarrollo, la oruga es de color verde, con una banda amarillenta en el dorso de la que salen hacia los costados una serie de bandas oblicuas que portan llamativos puntos rojos.

MARIPOSA

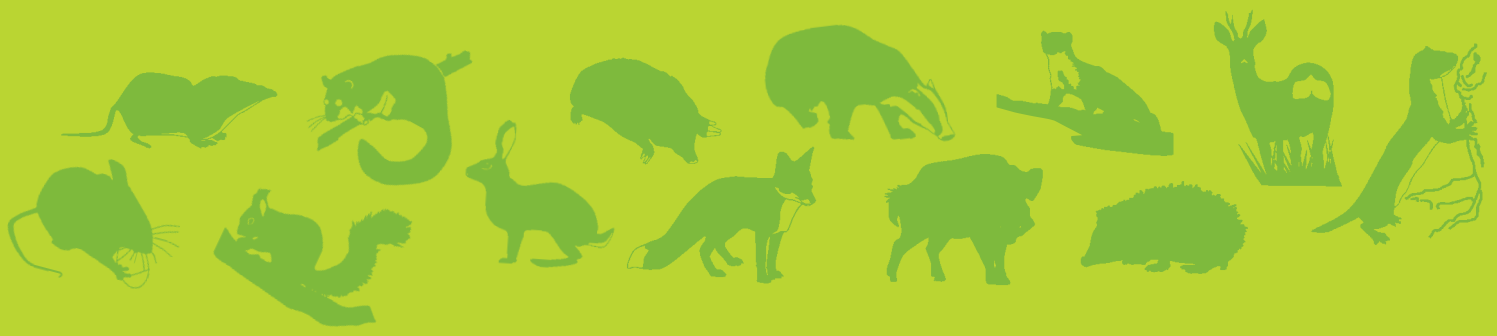


Autor: Xabier Esparza

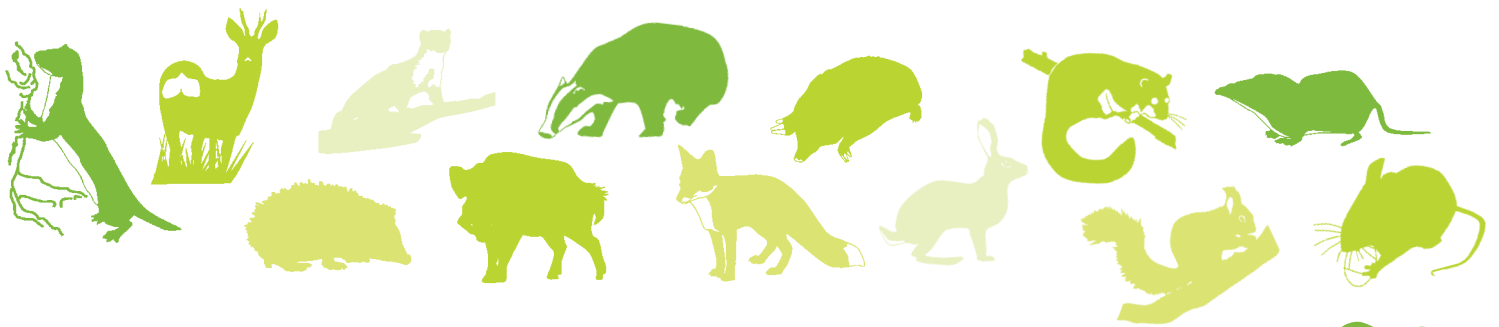
Es una oruga rechoncha (no pasa de 4 cm de longitud), con la cabeza muy retraída, que difiere muchísimo en su forma de las orugas de otros papiliónidos. Como todas ellas, sin embargo, posee un osmeterio, órgano defensivo que emite sustancias repelentes y que despliega cuando se siente amenazada.

ALIMENTACIÓN:

Las orugas se alimentan de la materia vegetal. Los adultos se alimentan libando, es decir, absorbiendo néctar u otras sustancias líquidas mediante su aparato bucal lamedor-chupador (espiritrompa).



Mamíferos





ORDEN: Rodentia
FAMILIA: Sciuridae
GÉNERO: Sciurus
ESPECIE: S.vulgaris
TAMAÑO: Long.:19-24 cm.
Cola: 15-20,5 cm. **Peso:** 19-36 gr.

ARDILLA COMÚN



Autor: Javier Oscoz

■ **ARDILLA COMÚN** *Sciurus vulgaris* KATAGORRI

IDENTIFICACIÓN:

La ardilla es un mamífero de pequeño tamaño, cuyo cuerpo es alargado y estrecho, de color rojizo o pardo con un vientre blanco y una larga cola de aspecto esponjoso y muy poblada de pelo. Es un roedor; animal que mordisquea continuamente sus alimentos con la ayuda de los dientes delanteros que son largos y cortantes. Por ello, sus dientes son muy importantes.

ALIMENTACIÓN:

Come todo tipo de semillas de árboles, roe las escamas de las piñas hasta alcanzar los piñones, también se alimenta de brotes, yemas, tubérculos, hongos, avellanas, nueces, bellotas, moras, líquenes, huevos y algún pájaro de pequeño tamaño; e incluso, en época de escasez, come los invertebrados. Es una especie arborícola, que baja al suelo únicamente para buscar alimento, trasladarse de un árbol a otro más distante o para beber.

HÁBITAT:

Normalmente vive en las zonas sombrías de los bosques de coníferas, aunque se le puede encontrar en los bosques de hoja caduca, y es más frecuente en las zonas de baja montaña que en la altitud, prefiriendo los bosques jóvenes y cerrados. Vive habitualmente en los árboles donde se encuentra el alimento que necesita y donde pone los nidos son también un refugio a los que sube rápidamente en caso de peligro.

OBSERVACIONES:

Su actividad discurre únicamente durante el día y permanece activa durante todo el año al no tener periodo de hibernación. Sin embargo, durante el periodo de abundancia, recolecta alimentos almacenándolos en su nido para así los días fríos de invierno permitirse el lujo de no salir a buscar alimento hasta que caliente el sol. La ardilla camina con la cola estirada ya que le sirve para equilibrarse y como órgano de expresión.



ORDEN: Carnívora
FAMILIA: Mustelidae
GÉNERO: Mustela
ESPECIE: M. Nivalis
TAMAÑO: Long.:15-33 cm,
Cola.: 4-13 cm.
Peso: 60-170 gr. macho
y 40-65gr. hembra.

COMADREJA



Autor: Flickr - Bering Land
Bridge National Preserve

COMADREJA *Mustela nivalis* OGIGAZTEA

IDENTIFICACIÓN:

Es el mustélido más pequeño, de cuerpo pequeño, esbelto, alargado y flexible. Cabeza aplanada, con el rostro muy corto, las orejas pequeñas y redondeadas, ojos y nariz oscuros y cuello largo. El color de la espalda es pardo o rojizo, mientras que el vientre es blanquecino en el que suele haber 2 manchas marrones. Dimorfismo sexual en la longitud corporal.

ALIMENTACIÓN:

Se alimenta principalmente de roedores pero también caza conejos, pájaros, insectos, reptiles, etc. Al parecer siente predilección por la sangre de sus víctimas, siendo ésta la primera sustancia que aprovecha al cazar.

HÁBITAT:

Se adapta a todo tipo de suelos, prefiriendo los campos de cultivo, matorrales bajos, en especial terrenos no muy húmedos pero con agua cerca, rehuendo de los bosques cerrados y de las zonas encharcadas. Normalmente vive cerca del medio humano.

OBSERVACIONES:

Son animales territoriales y solitarios, con excepción de la época de celo, durante la cual se pueden formar grupos familiares. No hibernan. Su actividad transcurre tanto de noche como de día. Provista de unos sentidos bien desarrollados destacando la vista adaptado a la visión diurna y nocturna, y el oído y el olfato de una destacada sensibilidad. Al parecer se siente atraída por los colores rojizos.



ORDEN: Artiodactyla
FAMILIA: Cervidae
GÉNERO: Capreolus
ESPECIE: C. capreolus
TAMAÑO:
Long.(cabeza-cola):
98-123 cm.
Altura en la cruz:
70-90 cm. Peso: 20-36 kg.

■ **CORZO** Capreolus capreolus ORKATZ

IDENTIFICACIÓN:

Es el menor de los cérvidos europeos; aspecto grácil con delgadas extremidades adaptadas al salto, orejas grandes y cornamenta sólo en los machos, de 3 puntas. Su pelaje es pardo rojizo en verano y grisáceo en invierno, en el que destaca una mancha blanca en la región anal. También es muy característico de la especie el "bigote", una mancha negra que se sitúa desde el hocico hasta debajo de la boca, que contrasta con la barbilla y los labios blancos. Las crías presentan un manto rojizo con numerosas motas blancas para aumentar su camuflaje con el entorno. Son característicos los gritos que emiten ambos sexos, similares a un ladrido.

ALIMENTACIÓN:

Se alimenta exclusivamente de vegetales, por ello en los hábitats donde se encuentre debe presentar un estrato herbáceo y arbustivo.

CORZO



Autor: Flickr - Giuss95

HÁBITAT:

Tiende a ocupar las zonas de transición entre los bosques y las praderas, lugares donde encuentra refugio, alimento y tranquilidad.

OBSERVACIONES:

Viven solitarios, formando pequeñas manadas tan sólo en invierno. En la época de celo, emite un sonido peculiar similar al ladrido de un perro: la "ladra del corzo". Es el único cérvido europeo que presenta un fenómeno de diapausa embrionaria; es decir, el desarrollo del embrión queda detenido unos 170 días, casi desde el momento de su formación, tras la fecundación. Después de este periodo el embrión continúa de nuevo su desarrollo. Es un animal territorial. El macho establece un territorio mediante un marcaje olfativo a través de sustancias químicas liberadas por las glándulas odoríferas situadas en la frente, junto a los ojos, y en las patas.



ORDEN: Erinaceomorpha
FAMILIA: Erinaceidae
GÉNERO: Erinaceus
ESPECIE: E. europaeus
TAMAÑO: Long.: 20-30 cm,
Peso: 700-1200 gr.

ERIZO COMÚN *Erinaceus europaeus* TRIKU ARRUNTA

IDENTIFICACIÓN:

Es un mamífero insectívoro que tiene todo el cuerpo, con excepción del vientre, recubierto de púas que miden sobre 1 mm. de grosor por 3 cm. de largo. En cambio, en las partes ventrales, la cabeza y la cola presentan un pelaje áspero. Carece de cuello. Las orejas redondeadas y cortas, aunque bien desarrolladas, son pequeñas y no sobresalen por encima del nivel de las púas, que aparecen inmediatamente después de ellas. La coloración general es pardo-oscura, algo más pálida hacia los flancos y el vientre, con una banda oscura que recorre el hocico desde los ojos. Los machos son de mayor tamaño que las hembras.

ALIMENTACIÓN:

Los erizos son mamíferos insectívoros. Consumen una gran cantidad de alimento, fundamentalmente insectos, lombrices, moluscos, pequeños invertebrados y vegetales. Su menú incluye, igualmente, las serpientes venenosas a las que extermina con habilidad, aunque no son totalmente invulnerables al veneno.

ERIZO COMÚN



Autor: Flickr - Valter Jacinto

Tampoco desprecia, si se le presenta la ocasión, los huevos de los pajarillos. Los erizos esperan el crepúsculo para salir en busca de alimento, pero traicionan su paso con los ruidos que producen al andar y al rozar los objetos y, sobre todo, con su sonora respiración. Por el día, se cobija en nidos que los sitúa en la base de matorrales densos.

HÁBITAT:

Es una especie forestal mayoritariamente. Prefiere los bosques, zonas de monte bajo, arbustos, setos, matorrales, bordes de bosques, zonas de cultivo, lugares pedregosos y en general en los lugares menos fríos y húmedos. También es muy común cerca de pueblos y aldeas; y en invierno puede utilizar construcciones humanas para protegerse del frío.

OBSERVACIONE

Los erizos son animales solitarios y los machos muestran comportamientos agresivos, lo que hace pensar que son territoriales.



ORDEN: Carnívora
FAMILIA: Mustelidae
GÉNERO: Martes
ESPECIE: *M. foina*
TAMAÑO: Long. (cabeza-tronco): 41-51 cm.
Peso: 1300-2300 gr.

■ GARDUÑA *Martes foina* LEPAZURIA

IDENTIFICACIÓN:

Mamífero carnívoro de mediano tamaño. Cuerpo esbelto y alargado, cabeza grande y más clara que el resto del cuerpo, con las orejas no muy pequeñas y bordeadas de blanco. El hocico es alargado y termina en una nariz color carne. Presenta una coloración parda, con una mancha blanquecina que tras ocupar toda la garganta y el pecho, se divide hasta alcanzar la parte superior de las patas delanteras. Precisamente es esta mancha la que le diferencia de la MARTA (ambas pertenecientes al género *Martes*), que la tiene amarilla o naranja.

ALIMENTACIÓN:

Se alimenta de liebres y conejos, roedores, pájaros y sus huevos, peces, anfibios, reptiles y frutos, sobre todo en otoño, sintiendo especial predilección por los higos.

GARDUÑA



Autor: Emili Casals y Carme Jurado

HÁBITAT:

Vive en zonas montañosas y rocosas, con poca vegetación. También se le encuentra en bosques de robles, hayedos, pinares, etc. Su territorio puede alcanzar entre 8 y 10 kilómetros de radio, por el cual normalmente se desplaza por senderos y generalmente recorre todas las cimas y elevaciones que existen.

OBSERVACIONES:

Es un animal solitario (a excepción de la época de celo), y los machos son territoriales, no dudando en defender su territorio ante la intromisión de otro macho adulto. Su olfato y su vista están bien desarrollados, pero el más destacable de sus sentidos es su excelente oído, que le previene del más mínimo peligro o la presencia de una posible presa. Es un animal que se encuentra en regresión (aunque no figura como amenazada) debido principalmente a la caza ilegal por parte de los furtivos, a las molestias causadas por el hombre y a la destrucción de su hábitat.



ORDEN: Artiodactyla
FAMILIA: Suidae
GÉNERO: Sus
ESPECIE: S. scrofa
TAMAÑO: Long.: 110-160 cm.
Peso: 70-120 kg.

■ **JABALÍ** Sus scrofa BASURDEA

IDENTIFICACIÓN:

Muy parecido al cerdo doméstico. Cuerpo grande y compacto. Cabeza ancha y alargada, terminada en una especie de callo plano que se denomina "jeta" y sin pelo. El cuello es muy corto y las patas pequeñas y delgadas. La cola termina en un penacho de cerdas. El pie está provisto por dos dedos con pezuña. El pelo aspero, bastante largo y con coloración variable, aunque tendente al pardo oscuro. Los jabalíes tienen, hasta los 6 meses, una coloración amarillenta con rayas rojas. En esta época, a los jabalíes se les llama rayones. Los caninos inferiores del macho están transformados en estructuras de defensa denominados colmillos o "remolones".

ALIMENTACIÓN:

Es omnívoro, se alimenta de todo pero tiene cierta tendencia a la dieta vegetariana. Come desde insectos y gusanos, hasta pequeños mamíferos y huevos; aunque realmente prefiere frutos, tubérculos y raíces.

JABALÍ



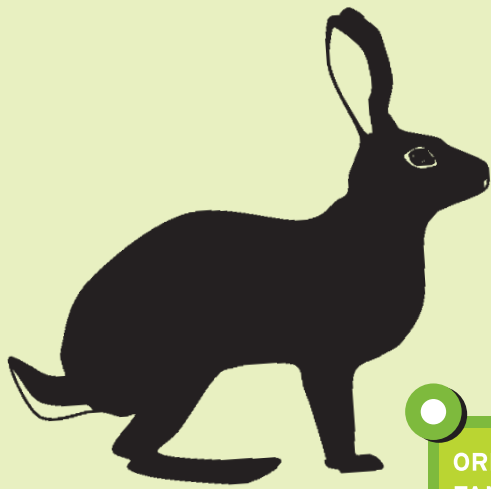
Autor: Flickr - Mape_s

HÁBITAT:

Vive en cualquier tipo de hábitat, con mucha cobertura vegetal, como los bosques o con poca vegetación, como las estepas. Necesita que haya en las cercanías agua y lodos donde revolcarse, ya que le sirve para eliminar gran cantidad de parásitos de su densa pelambrera.

OBSERVACIONES:

El jabalí emite dos tipos de sonidos: gruñidos y silbidos. De hábitos predominantemente nocturnos. Visión escasa, pero su olfato y oído son agudos. Viven en pequeñas "piaras" de origen familiar, formadas por hembras y crías; los grandes machos son solitarios.



ORDEN: Lagomorpha
FAMILIA: Leporidae
GÉNERO: Lepus
ESPECIE: L. europaeus
TAMAÑO: Long.: 45-68 cm,
Cola.: 7-11 cm, **Peso:** 2,5-7 kg.

LIEBRE



Autor: Flickr - Mike

LIEBRE EUROPEA *Lepus europaeus*

ERBI EUROPEARRA

IDENTIFICACIÓN:

De color marrón ocre y el vientre blanco que se extiende hacia las patas anteriores y posteriores. Tiene unas orejas muy largas y las extremidades posteriores muy desarrolladas que le sirven para dar saltos y correr. Las orejas tienen una mancha negra característica.

ALIMENTACIÓN:

Es herbívoro, se alimenta de hierbas, brotes, cereales, productos hortícolas e incluso carne. En época de escasez come cortezas y ramitas de arboles. Es un animal oportunista y coprófago. Se come sus excrementos porque le supone un mayor aporte de alimento porque lo aprovecha al máximo.

HÁBITAT:

Es típica de lugares secos, cultivos de cereales, frutales y matorrales. También se encuentran en suelos calcáreos y arcillosos con cultivos de regular intensidad y poca altitud.

OBSERVACIONES:

Sus largas orejas, los grandes ojos, el olfato fino y las patas largas caracterizan a la liebre como un animal de huida. Son animales solitarios. Sólo durante la época de celo se las ve en parejas o pequeños grupos.

ORDEN: Rodentia
FAMILIA: Gliridae
GÉNERO: Glis
ESPECIE: G. glis
TAMAÑO: Long.: 13-19 cm.
Cola: 11-15 cm. **Peso:** 190 gr.



■ LIRÓN GRIS *Glis glis*

MUXAR GRIS

IDENTIFICACIÓN:

Roedor de cola larga con pelo muy abundante. De color gris claro en el dorso, mientras que el vientre es blanco grisáceo. Orejas grandes para escuchar cualquier sonido que identifique a un depredador.

Trepan con facilidad por los árboles, aunque se desplaza con mayor frecuencia por el suelo.

ALIMENTACIÓN:

Herbívoro-omnívoro.

LIRÓN GRIS



Autor: Flickr - Marin Raffin

HÁBITAT:

Vive en bosques caducifolios o mixtos. Es frecuente también en las cercanías de granjas y parques. Habita las zonas de poca altitud, preferentemente en áreas soleadas.

OBSERVACIONES:

Hibernan y estiban; es decir, se pasan el invierno y el verano durmiendo. Son unos animales que duermen mucho, de ahí la expresión :“duermes como un lirón”. De costumbres nocturnas. Practica el canibalismo.



ORDEN: Rodentia
FAMILIA: Soricidae
GÉNERO: Crocidura
ESPECIE: C. russula
TAMAÑO: Long.: 5,1-8,6 cm.
Cola: 2,4-5,0 cm. **Peso:** 4,7-14 gr.

MUSARAÑA COMÚN



Autor: Flickr - Isidro Martínez

MUSARAÑA COMÚN *Crocidura russula* SATITSU ARRUNTA

IDENTIFICACIÓN:

Su hocico tiene una prolongación en forma puntiaguda y los ojos son pequeños. Su pelaje es corto, muy denso y aterciopelado. La cola es tan larga como la mitad de la longitud de la cabeza más el cuerpo. Tiene una serie de pelos largos, distribuidos irregularmente, los cuales sobresalen del resto y le dan un aspecto desaliñado a la cola. Es un mamífero que pertenece a la orden de los insectívoros, aunque en su alimentación también suelen entrar pequeños vertebrados.

ALIMENTACIÓN:

Se alimenta de pequeños invertebrados, entre los que se encuentran insectos, arácnidos y lombrices. Aunque también aprovecha pequeños vertebrados como lagartijas y pequeños mamíferos.

HÁBITAT:

Es una especie generalista, capaz de ocupar una gran variedad de ambientes. Presenta requerimientos termófilos y se asocia a zonas de vegetación mediterránea: encinares, matorrales, etc. Sin embargo, también es habitual en pastizales y zonas cultivadas. En general se asocia a los terrenos pedregosos de los campos agrícolas. Es capaz de vivir en ambientes muy humanizados.

OBSERVACIONES:

Es un animal solitario y territorial, aspecto que se ve reducido durante el invierno, en el que pueden formar nidos comunales. Por el contrario, durante la época de reproducción, y sobre todo las hembras, se vuelven mucho más territoriales, y sólo admiten un macho en su territorio. Desarrolla su actividad tanto de día como de noche, siendo máxima al atardecer y al amanecer. No es una especie que hiberne, aunque son capaces de caer en un estado de letargo durante cortos periodos de tiempo durante el día. Tienen una vista pobre por lo que tienen que utilizar su sentido del tacto.



ORDEN: Rodentia
FAMILIA: Muridae
GÉNERO: Apodemus
ESPECIE: *A. sylvaticus*
TAMAÑO: Long.: 76-112 cm,
Peso: 25-40 gr.

RATÓN DE CAMPO



Autor: Flickr - Anrew Mawby

■ RATÓN DE CAMPO *Apodemus sylvaticus* BASASAGUA

IDENTIFICACIÓN:

Es un roedor de tamaño medio, tiene el dorso de color pardo-amarillento y el vientre blanco grisáceo. Las orejas son grandes y sobresalen mucho. Los ojos redondos, grandes y negros son muy prominentes. Los pies posteriores son, proporcionalmente al resto del cuerpo, muy grandes, lo que indica su capacidad para el salto.

ALIMENTACIÓN:

Es un mamífero que come cualquier tipo de alimento, que consume en cada momento el alimento más accesible o más abundante. Sin embargo, en general, los frutos y las semillas constituyen la base de su dieta. Almacena el alimento que va a consumir y es frecuente encontrar estas acumulaciones subterráneas de comida.

HÁBITAT:

Ocupa un hábitat muy amplio, que incluye bosques de muy variado tipo (caducifolios, pinares, robledales, etc.), matorrales, márgenes de pedregales, sistemas de dunas, praderas de hierbas altas, tierras de labor, etc. Excava galerías poco profundas, donde construye el nido, aunque pueden ser extensas si el sustrato es blando.

OBSERVACIONES:

Se mueve en superficies relativamente pequeñas, de aproximadamente 1000 metros cuadrados. Además, los itinerarios seguidos en sus desplazamientos no son fijos, lo que los hace presa difícil para sus enemigos. Son animales muy ágiles y bien dotados para el salto, de actividad casi estrictamente nocturna. La longevidad en la naturaleza no suele superar los 2 años. Son presa común de gran número de depredadores, sobre todo de carnívoros de pequeño y mediano tamaño. En ocasiones, a causa de su abundancia, el ratón de campo ha causado daños en campos de cereales y otros cultivos.



ORDEN: Carnívora
FAMILIA: Mustelidae
GÉNERO: Meles
ESPECIE: M. meles
TAMAÑO: Long.: 65-100 cm.
Peso: 10-16 kg.

■ **TEJÓN** Mele mele AZKONARRA

IDENTIFICACIÓN:

De constitución potente, su cabeza es triangular y el cuello es relativamente corto, así como la cola. El hocico, que lo emplea para escarbar y es prolongado. La piel es gruesa y resistente, cubierta de un denso pelaje grisáceo. En la cabeza, de coloración semejante al dorso, hay anchas bandas blancas longitudinales. Las partes inferiores, como las patas, son negras.

ALIMENTACIÓN:

Es omnívoro, come prácticamente de todo, desde animales a vegetales.

26

TEJÓN



Autor: Flickr - Andrew Mawby



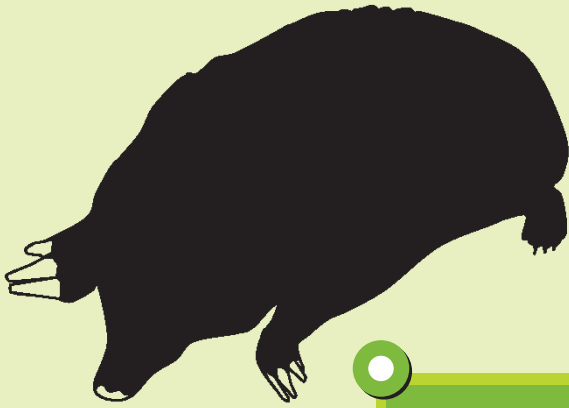
Huella de Tejón. Autor: X. Esparza

HÀBITAT:

Habita en bosques caducifolios y mixtos, raramente en cultivos o pastos.

OBSERVACIONES:

Es un animal con los sentidos del olfato y el oído muy bien desarrollados. Es capaz de emitir hasta 13 sonidos diferentes según su situación o grado de excitación. Trepa y nada bien sin estar adaptado. Aunque suele cazar en solitario, por la noche es una especie muy social, existiendo una profunda comunicación entre individuos de la colonia. Suelen marcar el territorio con sus secreciones, aunque en caso de peligro puede expulsar violentamente una secreción anal contra su agresor. Son animales territoriales.



ORDEN: Soricomorpha
FAMILIA: Talpidae
GÉNERO: Talpa
ESPECIE: T. europaea
TAMAÑO: Long.: 115-160 cm.
Peso: 65-120 gr.

■ **TOPO** Talpa europaea SATORRA

IDENTIFICACIÓN:

El topo se caracteriza por tener un cuerpo cilíndrico recubierto por un corto y denso pelaje corto, unas fuertes patas cuyas palmas están rodeadas hacia adentro y sus diminutos ojos casi siempre cubiertos por pelos; pero a pesar de ello, tiene un oído muy delicado.

ALIMENTACIÓN:

Se nutre de insectos, larvas y lombrices; y de vez en cuando de pequeños invertebrados, sobre todo de ranas. Encuentra su alimento en sus incansables viajes por las galerías. El topo es un gran reservador, y si algún día se queda sin comer, se hace una reserva de lombrices vivas.

HÁBITAT: El topo vive en las galerías que él mismo construye por debajo del suelo y que no sale de ellas a menos que ocurra una urgencia y sea necesario. Su hábitat se encuentra desde las llanuras hasta las altas montañas, sobre todo prados, pastos y bosques frondosos. Esto es debido a que estos hábitat tienen cierta humedad; en cambio, en zonas más xerófitas, está asociado a huertas y sobre todo a los sotos de los ríos. Allí donde esté presente, es abundante.

TOPO



Autor: Enrique Baquero

OBSERVACIONES:

El topo, como es ciego, ha desarrollado muy bien el sentido del oído, y cada vez que oye arrastrarse a una lombriz, la coge y le muerde justo en el sistema circulatorio para que siga viva pero inmovilizada. Así es como el topo guarda un depósito de comida para los malos momentos. El macho distingue a la hembra por el agudo olfato y si se muere la hembra, el macho abandona a los hijos y se va en busca de otra hembra.



ORDEN: Carnívora
FAMILIA: Canidae
GÉNERO: Vulpes
ESPECIE: V. vulpes
TAMAÑO: Long.: 93-125 cm.
Peso: 5-8 kg.

ZORRO Vulpes vulpes

AZERIA

IDENTIFICACIÓN:

Apariencia de pequeño y esbelto perro, de larga y tupida cola. Hocico muy puntiagudo y orejas grandes y triangulares. Pelaje rojizo, con la garganta, abdomen, cara interna de las patas y punta de la cola blanco.

ALIMENTACIÓN:

La alimentación del zorro es sumamente variada y eso le permite adaptarse a una gran diversidad de hábitat. Su oportunismo le permite consumir el recurso más abundante en cada lugar y momento. Su dieta está compuesta fundamentalmente por conejos, micromamíferos, huevos y aves de hasta cierto tamaño, desperdicios humanos y carroñas de ungulados salvajes y domésticos. Estacionalmente también consume gran cantidad de insectos, lombrices y frutos silvestres.

ZORRO



Autor: Flickr - Krista van der Voorder

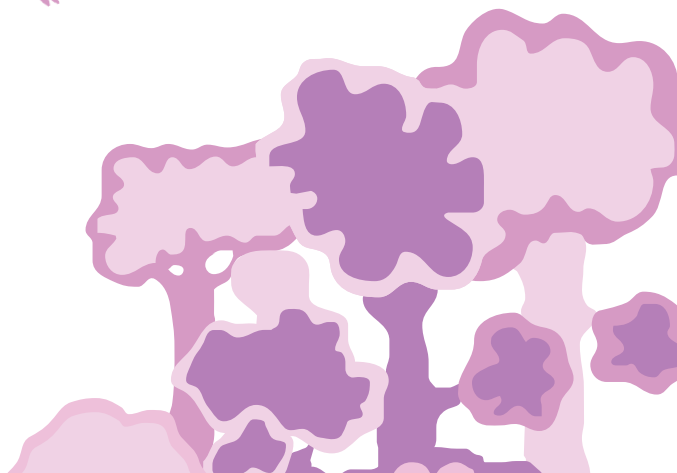


Huella de zorro. Autor: X. Esparza

HÁBITAT:

La extraordinaria capacidad adaptativa del zorro le permite ocupar prácticamente todos los ecosistemas existentes en su área de distribución. Curiosamente, en áreas humanizadas es donde alcanzan densidades máximas.

Aves





ORDEN: Coraciiformes
FAMILIA: Upupidae
GÉNERO: Upupa
ESPECIE: U. epops
BIOMETRÍA: Long.: 25-29 cm.
Env.: 44-48 cm. **Peso:** 67gr.

ABUBILLA



Autor: Flickr - José Sousa

■ ABUBILLA *Upupa epops* ARGÍ-OILARRA

IDENTIFICACIÓN:

Ave inconfundible. Su plumaje tiene un diseño muy contrastado, de colores canela, blanco y negro. El pico es muy largo, fino y curvado hacia abajo y tienen una cresta eréctil muy prominente con las puntas negras. Las alas son muy anchas y redondeadas y la cola cuadrada. Es muy llamativa en vuelo, con las alas anchas y redondeadas con un vuelo ondulado que recuerda en cierto modo a una mariposa gigantesca. Ambos sexos son muy similares, aunque el macho tiene el color anaranjado del pecho más intenso.

ALIMENTACIÓN:

Comen gusanos y pequeños animales, incluidas lagartijas, así como insectos y larvas que extraen con su largo pico de grietas y agujeros, incluidas las larvas del escarabajo que vive en el estiércol.

CURIOSIDADES:

El parecido de las plumas de la cabeza con una cresta le ha valido algunos nombres populares como el de gallico de San Martín.

HÁBITAT Y REPRODUCCIÓN:

Muestran clara preferencia por los territorios cálidos y soleados con vegetación herbácea baja. Pastos alternados con bosques abiertos, cultivos, olivares, huertos, e incluso parques y jardines de zonas urbanas. Ave migratoria, comienza a aparecer por Navarra a finales de febrero. Son aves solitarias y monógamas, a las que podemos observar en parejas y al terminar la reproducción en grupos familiares. No hacen nidos sino que ponen sus huevos directamente en agujeros de troncos de árboles, de paredes, huecos bajo las tejas, etc. La puesta consta de 7-10 huevos, incubados por la hembra durante 17-20 días. A los 26-29 días la prole abandona el nido hacia finales de julio, principios de agosto.

VOZ:

Sus reclamos consisten en un prolongado y hueco "puu-puu-puu". También emite un siseo áspero y bajo, "ah-ah-ah".

FENOLOGÍA:



■ Meses en los que se puede ver la especie en Navarra.



ORDEN: Falconiformes
FAMILIA: Accipitridae
GÉNERO: Hieraaetus
ESPECIE: H. pennatus
BIOMETRÍA: Long.: 42-51cm.
Env.: 110-135 cm, **Peso Macho:**
700 gr. **Hembra:** 900 gr.

ÁGUILA CALZADA



Autor: Flickr - Muchaxo

■ **ÁGUILA CALZADA** *Hieraaetus pennatus* ARRANO TXIKIA

IDENTIFICACIÓN:

Es el águila más pequeña, de formas estilizadas, alas largas y estrechas, tarsos emplumados y de vuelo ágil. Se caracteriza por presentar dos plumajes diferentes, independiente de la edad y el sexo, una clara y otra oscura. Los individuos con plumaje claro tienen una tonalidad casi blanca en las partes ventrales, con matices pardos en el pecho y en torno a los ojos, con un marcado contraste con las plumas de vuelo (rémiges) negras. Con plumaje oscuro, los individuos son de color pardonegruzco, de diferente intensidad, en las regiones ventrales. Dorsalmente los dos tipos de plumaje son idénticos, con el obispillo de color blanco y un característico diseño de plumas doradas, parduscas y marrones.

La mayoría de los individuos presenta una mancha blanca muy característica en la base del borde anterior del ala, visible en perfil frontal. En vuelo mantienen las alas ligeramente empujadas hacia delante mientras que la mano, con seis dedos bien aparentes, tiende hacia atrás con una suave curva.



ALIMENTACIÓN:

Consumen conejos preferentemente, siendo una pieza importante en su alimentación, pero las aves de tamaño medio como perdices, palomas, mirlos, gorriones, codornices, urracas... constituyen el pilar de su dieta. También puede capturar lagartos, roedores e incluso insectos.

HÁBITAT Y REPRODUCCIÓN:

Estas aves llegan a Navarra en los primeros días de abril, y cada pareja ocupa el lugar donde criaron el año anterior. Abandonan estos lugares de cría durante la segunda quincena de septiembre dirigiéndose al África subsahariana. Prefieren parajes boscosos para criar, con terrenos apropiados para la caza. Las puestas tienen lugar entre abril y mayo, ponen entre uno y dos huevos de color blanco. Los pollos nacen a lo largo de junio y en unos 50-55 días se desarrollan completamente y abandonan el nido.

VOZ:

Su reclamo principal es un grito estridente y aflautado, "cli-cli-cli".

FENOLOGÍA:



Meses en los que se puede ver la especie en Navarra.



ORDEN: Falconiformes
FAMILIA: Accipitridae
GÉNERO: *Circaetus*
ESPECIE: *C. gallicus*
BIOMETRÍA: Long.: 62-68 cm.
Env.: 162-180 cm. **Peso:** 1,7 Kg.

ÁGUILA CULEBRERA



Autor: Flickr - Ion Ruiz

■ **ÁGUILA CULEBRERA** *Circaetus gallicus* SUGEZALEA ARRANO

IDENTIFICACIÓN:

Gran ave rapaz de color pardo, más o menos oscuros, en las partes superiores, que se extiende por la cabeza, el cuello y el pecho del ave; vista por debajo y a distancia es de un blanco casi uniforme con motas oscuras. Es un águila de cabeza grande de pico corto y robusto; las alas largas, anchas y bastante flexibles y cola larga cuadrangular con tres o cuatro franjas llamativas y bien espaciadas.

Los tarsos desnudos y largos teñidos de color gris o azul grisáceo y escamosos que le protegen de las mordeduras de los ofidios. Sus grandes ojos amarillos dirigidos hacia delante mejoran su visión binocular al igual que ocurre con las rapaces nocturnas y los aguiluchos, siendo esto una adaptación para la caza de reptiles al acecho.

ALIMENTACIÓN:

Capturan, principalmente, en laderas recalentadas por el sol culebras de escalera, culebras bastardas y lagartos ocelados. En latitudes superiores cazan también eslizones, víboras, luciones y lagartos verdes. Para transportar sus presas las introducen en el buche dejando fuera la cola para poder después sacarlas de nuevo ayudándose con las patas.

HÁBITAT Y REPRODUCCIÓN:

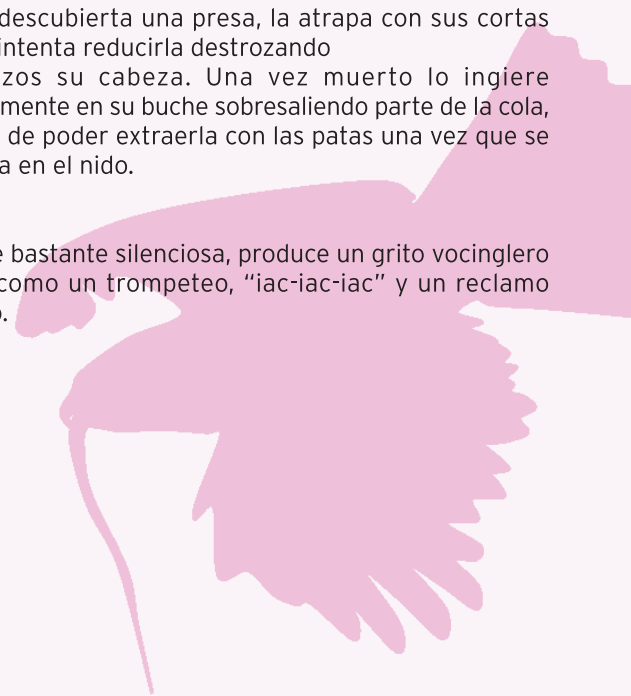
Estas aves van apareciendo en Navarra durante la primera quincena de marzo para ocupar sus lugares de cría, migrando de nuevo hacia África a mediados de septiembre, época en la que los reptiles empiezan a desaparecer. Ocupan terrenos boscosos a la hora de reproducirse y según las zonas, se instalan en laderas montañosas, gargantas, terrenos arbolados apartados, plantaciones, etc. Se ve favorecida por la existencia de una relativa heterogeneidad ambiental en su territorio. El ciclo reproductor es bastante largo. Los nidos se ubican en árboles y son estructuras bastante sencillas. La puesta consta de un solo huevo de color blanco, que es incubado por ambos sexos durante 45-47 días. El desarrollo del pollo es lento, no se completa su desarrollo hasta pasados dos meses y medio de su nacimiento.

CURIOSIDADES:

Una vez descubierta una presa, la atrapa con sus cortas garras e intenta reducirla destrozando a picotazos su cabeza. Una vez muerto lo ingiere trabajosamente en su buche sobresaliendo parte de la cola, con el fin de poder extraerla con las patas una vez que se encuentra en el nido.

VOZ:

Es un ave bastante silenciosa, produce un grito vocinglero y nasal, como un trompeteo, "iac-iac-iac" y un reclamo lastimero.



FENOLOGÍA:



■ Meses en los que se puede ver la especie en Navarra.



ORDEN: Falconiformes
FAMILIA: Accipitridae
GÉNERO: Circus
ESPECIE: C. pygargus
BIOMETRÍA: Long.: 39-50 cm.
Env.: 96-116 cm.
Peso Macho: 275 gr.
Hembra: 375gr.

AGUILUCHO CENIZO



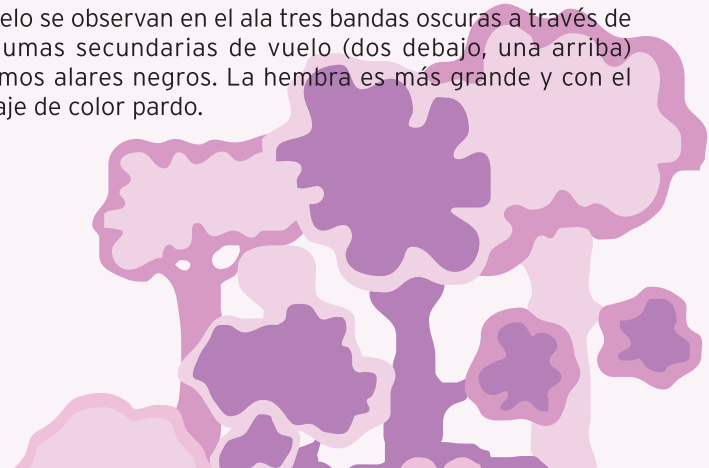
Autor: Flickr - Sergey Yeliseev

■ AGUILUCHO CENIZO *Circus pygargus* MIROTZ URDINA

IDENTIFICACIÓN:

Rapaz de mediano tamaño, algo menor y más estilizado que el aguilucho pálido. Tienen alas muy largas y puntiagudas, extendidas en tres "dedos". De cuerpo esbelto y de cola y tarsos de gran longitud. Presentan un marcado dimorfismo sexual. Los machos tienen un plumaje de color gris ceniza en el dorso, con las zonas ventrales más claras y una serie de manchas alargadas de color pardusco que se intensifican hacia los flancos.

En vuelo se observan en el ala tres bandas oscuras a través de las plumas secundarias de vuelo (dos debajo, una arriba) extremos alares negros. La hembra es más grande y con el plumaje de color pardo.



ALIMENTACIÓN:

Los aguiluchos tienen una manera de traspasarse la comida cazada muy característica y común en todos ellos. El macho es el que caza y la hembra, o se lo coge directamente de las patas poniéndose debajo de él, boca arriba, o espera a que el macho llegue al nido, vuela por encima de ella dejando caer la comida y recojiéndola (la hembra) al vuelo. Se alimentan de pequeños animales y aves, como por ejemplo, lagartijas, roedores, alondras y jóvenes limícolas. También complementa su dieta con insectos como saltamontes y langostas.

HABITAT Y REPRODUCCIÓN:

Comienza a verse al aguilucho cenizo en Navarra a mediados de abril, y se marcha en la primera quincena de septiembre. Es un ave propia de grandes extensiones abiertas. Especie particularmente ligada a los cultivos de cereal, aunque minoritariamente se instalan en matorrales, pastizales o humedales. Nidifican en el suelo, en lugares con abundante vegetación arbustiva, muy frecuentemente en plantaciones jóvenes de pino o en campos de cereal y prados. Ponen de tres a cuatro huevos de color blanco azulado en una pequeña plataforma de ramitas y raicillas. La hembra incuba durante 27-40 días. Los pollos son alimentados por ambos adultos y realizan sus primeros vuelos cuando cuentan con un mes de vida. Son independientes un mes después.

CURIOSIDADES:

Debido a que ponen los huevos en el suelo, y con frecuencia lo hacen en los campos de cultivo, muchas veces sufren atropellos, pérdida de huevos e incluso muerte de los adultos a causa de las máquinas cosechadoras. Por esto, se intenta que los agricultores colaboren en la protección de los nidos y no se produzcan tales accidentes.

VOZ:

La hembra y el juvenil emite un silbido fino, "pii-ii", cuando reciben comida. El reclamo de alarma es un "chit-er chit-it-it-it-it". El macho durante la parada aérea emite un "caieh caieh caieh".

FENOLOGÍA:

ENE.	FEB.	MAR.	ABR.	MAY.	JUN.	JUL.	AGO.	SEP.	OCT.	NOV.	DIC.

Meses en los que se puede ver la especie en Navarra.



ORDEN: Falconiformes
FAMILIA: Accipitridae
GÉNERO: Circus
ESPECIE: C. cyaneus
BIOMETRÍA: Long.: 45-55 cm.
Env.: 97-118 cm.
Peso Macho: 350 gr.
Hembra: 500 gr.

■ AGUILUCHO PÁLIDO *Circus cyaneus*

MIROTZ ZURIA

IDENTIFICACIÓN:

Es una rapaz de tamaño medio. Presenta un marcado dimorfismo sexual. Los machos tienen un plumaje de color gris casi blanco, con las puntas y los extremos de las alas negras, cabeza y pecho gris azulado. Adiferencia del cenizo no muestra ningún tipo de manchas ni barrados. El obispillo es blanco y extenso. Las hembras son de color pardo, más claro en las regiones ventrales y con barrado abundante en el interior de las alas. El obispillo también es de color blanco y más extenso que en el macho, muy visible en vuelo.

AGUILUCHO PÁLIDO



Flickr - Dan Dzurisin

Es fácil verlos volando casi pegados al terreno, con aleteos lentos como de gaviota y cortos planeos. En vuelo su silueta se caracteriza por cuerpo y cola alargados y alas bastante anchas que el ave lleva en "V" cuando planea.

ALIMENTACIÓN:

Cazan sobrevolando el terreno a baja altura y cuando encuentra una presa se lanza rápidamente para capturarla, con las patas estiradas. Se alimentan principalmente de pequeños y medianos vertebrados, como roedores y pequeñas aves, desde alaudidos o codornices hasta limícolas. También se alimenta de reptiles y de algunos grandes insectos, como ortópteros.

HÁBITAT Y REPRODUCCIÓN:

Anidan en manchas de vegetación natural, como coscojares, prados de montaña, carrizales y herbazales. Más al sur anidan en cultivos cerealistas. En invierno, y cuando están de paso frecuentan varios tipos de terrenos abiertos, tales como campos de cultivo, tierras bajas, praderas costeras, deltas fluviales, etc. En marzo inician el cortejo, con la ejecución de acrobáticas exhibiciones aéreas en las que participan ambos miembros de la pareja. El nido se construye en el suelo, forrado de materiales suaves, la hembra deposita de cuatro a seis huevos de color blanco azulado o verdosos. La incubación dura entre 29-39 días. Los pollos son atendidos y alimentados por la hembra principalmente con presas que aporta el macho. El desarrollo de los pollos se completa a los 35 días más o menos; en ese momento inician sus primeros vuelos.

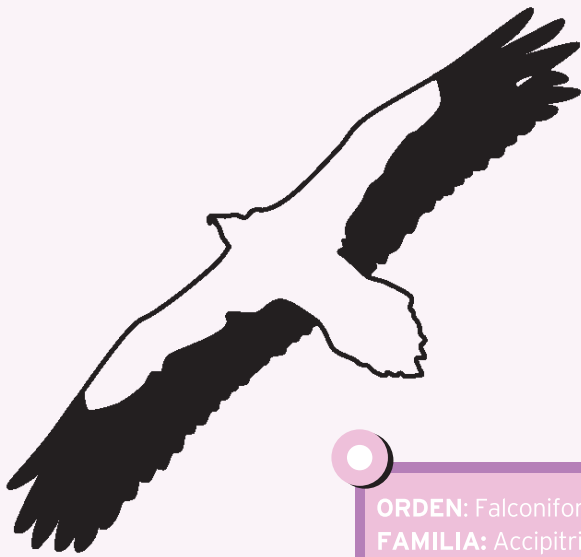
VOZ:

La hembra emite un “chit-it-it-et-it-it-et-it-et...” de alarma. El macho emite un “check-ek-ek-ek” y un explosivo “iiiiic-aiaic-aiaic” durante el cortejo.

FENOLOGÍA:



■ Meses en los que se puede ver la especie en Navarra



ORDEN: Falconiformes
FAMILIA: Accipitridae
GÉNERO: Neophron
ESPECIE: N. percnopterus
BIOMETRÍA: Long.: 55-65 cm.
Env.: 155-170 cm. **Peso:** 2Kg.

ALIMOCHÉ *Neophron percnopterus*

SAI-ZURIA

IDENTIFICACIÓN:

Es un ave de mediano o gran tamaño, inconfundible en vuelo por su cabeza pequeña, alas relativamente anchas y cola de forma cuneiforme. El adulto es inconfundible pero puede ser confundido a gran distancia por una cigüeña común. Tienen todo el cuerpo de color blanco a excepción de una franja negra en la parte posterior de las alas (rémiges); la cera y la piel desnuda de la cabeza son de color amarillo. El pico es largo y fino, que le impide desgarrar la piel de los grandes cadáveres, aunque le permite una gran adaptabilidad a la hora de seleccionar el alimento. Destaca una llamativa gorguera de plumas desflecadas y desordenadas de color blanco. Los jóvenes, en cambio, son de color pardo oscuro tornándose a más pálido hasta que alcanzan el plumaje adulto a los cinco o seis años de vida. Son menos sociables que los buitres pero a veces se reúnen en pequeños grupos en las carroñas o los despojos.

40

ALIMOCHÉ

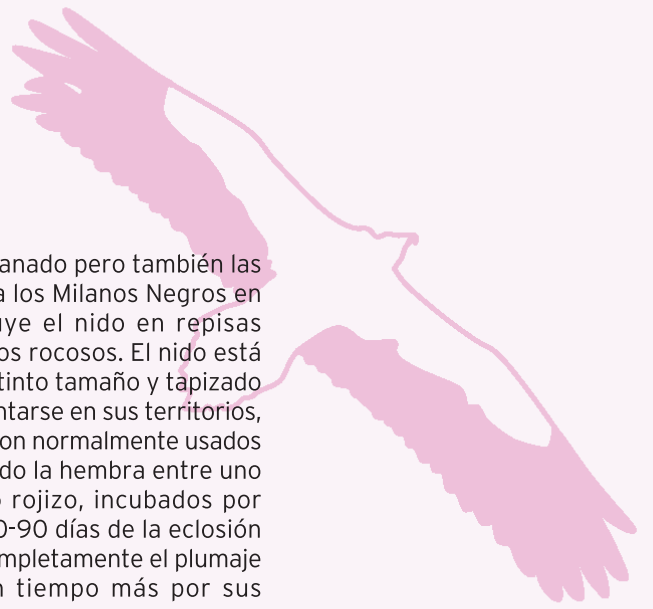


Autor: Flickr - Doevo

ALIMENTACIÓN:

Son omnívoros; su dieta incluye carroñas, basuras domésticas, excrementos, insectos, huevos y crías de aves. Buscan su alimento en áreas abiertas, evitando la vegetación espesa, en una meticolosa prospección de sus territorios. Se acercan mucho a las carreteras en busca de algún animal atropellado.





HÁBITAT Y REPRODUCCIÓN:

Prefieren las zonas montañosas con ganado pero también las tierras bajas; se une con regularidad a los Milanos Negros en los vertederos de basuras. Construye el nido en repisas cubiertas y cuevas de grandes cortados rocosos. El nido está compuesto por ramas y troncos de distinto tamaño y tapizado de todo tipo de material. Nada más asentarse en sus territorios, comienza el periodo de cría. Los nidos son normalmente usados temporada tras temporada, depositando la hembra entre uno y dos huevos de color amarillento o rojizo, incubados por ambos sexos durante 42 días. A los 70-90 días de la eclosión de los huevos, los pollos desarrollan completamente el plumaje y serán alimentados durante algún tiempo más por sus progenitores.

CURIOSIDADES:

Es un ave de comportamiento estival, pasan el invierno en diferentes regiones del África subsahariana. En África logran romper la gruesa cáscara de los huevos de avestruz tomando una piedra como una herramienta y lanzándola repetidamente sobre el huevo hasta que este se rompe.

VOZ:

Generalmente se trata de una especie silenciosa.

FENOLOGÍA:



Meses en los que se puede ver la especie en Navarra.



ORDEN: Passeriformes
FAMILIA: Corvidae
GÉNERO: Garrulus
ESPECIE: G. glandarius
BIOMETRÍA: Long.: 32-35 cm.
Env.: 54-58 cm. **Peso:** 170 gr.

ARREDAJO



Autor: Flickr - Er.We

■ ARREDAJO *Garrulus glandarius* ESKINOSOA

IDENTIFICACIÓN:

Son de tamaño algo mayor que la tórtola, con el plumaje del cuerpo de un color ocre rosado, más pálido por debajo y blanquecino en la zona anal; las alas son negras con un panel de plumas de color azul turquesa, franjeado de negro y blanco en el hombro, y la oscura cola cuadrada tiene una mancha de color blanco en la base. El píleo es de color gris listado de negro. El vuelo es torpe y de batido irregular de las alas, que se juntan al cuerpo.

42

ALIMENTACIÓN:

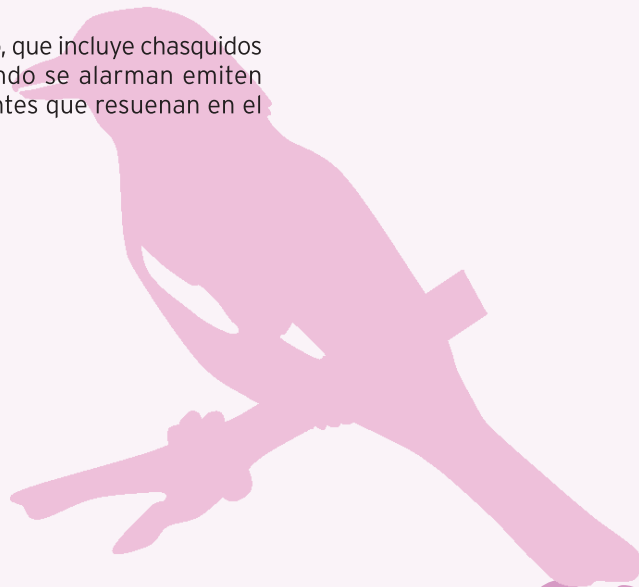
Son aves oportunistas y omnívoras, como la mayoría de los córvidos. Comen insectos y sus larvas; frutos como bellotas, hayucos, moras o fresas; huevos y crías de passeriformes, y en ocasiones ratones y reptiles. Visitan los comederos artificiales, aunque es raro verlos lejos de los árboles y arbustos que les sirven de refugio. Son más fáciles de observar en otoño porque es cuando van y vienen de su “casa en el bosque” a los robles de la zona para proveerse de suministros de bellotas con los cuales pasarán el invierno. Suelen acercarse bajo la espesa cubierta a las casas con jardines para “robar” comida, a menudo en pequeñas bandadas ruidosas.

HÁBITAT Y REPRODUCCIÓN:

Especie sedentaria salvo en la zona más al norte de Navarra cuando escasea el alimento. Ocupan gran variedad de bosques, mostrando preferencia por los densos y provistos de abundante sotobosque. Escasean en bosquetes y arbolados dispersos. Son monógamos, manteniendo fidelidad a una misma pareja durante años. Construyen un elaborado nido en forma de cuenco en el que depositan de cuatro a ocho huevos de color verde. Son incubados durante 18 días y pasados unos 19-23 días desde su nacimiento abandonan el nido aunque siguen dependiendo de sus padres para alimentarse durante varias semanas más.

VOZ:

El canto es un parloteo suave, fluido, que incluye chasquidos de pico, trino e imitaciones. Cuando se alarman emiten ásperos gritos potentes y estridentes que resuenan en el bosque. "Kscha-ach".



FENOLOGÍA:



■ Meses en los que se puede ver la especie en Navarra.



ORDEN: Strigiformes
FAMILIA: Strigidae
GÉNERO: Otus
ESPECIE: O.scops
BIOMETRÍA: Long.: 19-21 cm.
Env.: 47-54 cm. **Peso:** 80-100 gr.

AUTILLO Otus scops

APO-HONTZA

IDENTIFICACIÓN:

Es la más pequeña de las rapaces nocturnas navarras. Se trata de un migrador transahariano. El plumaje es variable, desde individuos pardo-rojizos a individuos pardo-grises, intensamente rayado de negro, con una línea blanca en el hombro. Se posa erguido, mostrando apenas las "orejas" cuando está relajado y exhibiéndolas en posición de alarma. Posee ojos amarillos.

AUTILLO



Autor: Flickr - Álvaro Rodríguez



ALIMENTACIÓN:

Capturan insectos persiguiéndolos en vuelos zigzagueantes; tienen predilección por los saltamontes y las mariposas nocturnas y, en raras ocasiones capturan aves o ratones. Es frecuente observarlos en los alrededores de las lámparas eléctricas debido a la gran cantidad de insectos que allí se concentran.

HÁBITAT Y REPRODUCCIÓN:

Ave migratoria, comienzan a escucharse sus cantos en el mes de abril, y en agosto - septiembre emigran de nuevo hacia África. Su hábitat ideal son los paisajes ajardinados con alternancia de árboles y zonas despejadas. Se instalan en cualquier clase de árbol y no rechazan los macizos de zarzas o los viejos edificios. Frecuentan los parques de las ciudades donde encuentran buenas condiciones para la caza y la nidificación. Anidan en árboles o agujeros, ocasionalmente en antiguos nidos de otras aves. La puesta consta de tres a siete huevos, de color blanco.

VOZ:

La nota más común es un "tiuuu" suave, penetrante y repetido persistentemente, audible a aproximadamente a 1 km, que se parece mucho a la voz del Sapo Partero, con el que a menudo se le confunde.

FENOLOGÍA:



■ Meses en los que se puede ver la especie en Navarra.



ORDEN: Falconiformes
FAMILIA: Accipitridae
GÉNERO: Gyps
ESPECIE: G. fulvus
BIOMETRÍA: Long.: 95-110 cm.
Env.: 230-280 cm. **Peso:** 6-9 Kg.

BUITRE LEONADO *Gyps fulvus* SAI ARREA

IDENTIFICACIÓN:

El buitre leonado es una de las rapaces más conocidas en Navarra, el más común y mayor de los buitres y una de las más longevas. Es un ave necrófaga, se alimenta de animales muertos y está adaptada para la detección y consumo de carroña.

Tiene un poderoso pico, un cuello largo en cuya base se encuentran una serie de largas plumas blancas y leonadas llamada gorguera y una cabeza relativamente pequeña y redonda cubierta por un fino y blanco plumón. Esta morfología tan peculiar le permite introducir la cabeza en los agujeros de los cadáveres para extraer la carne y las vísceras además de impedir que la sangre y los restos se adhieran a su plumaje con facilidad. Sus alas son muy largas y anchas con una mano que se estrecha hasta los dedos profundamente extendidos.

La cola es cuadrada y muy corta y el cuerpo es de color pardo claro, las patas son grises y bastante débiles. Son aves planeadoras de movimientos lentos y cuando vuelan encogen el largo cuello y dejan caer la cabeza.

BUITRE LEONADO



Autor: Javier Oscoz

HÁBITAT Y REPRODUCCIÓN:

Son animales sedentarios ligados todo el año a sus colonias de cría, situadas principalmente en zonas montañosas, foces, acantilados, cortados o en cualquier pared rocosa de más de 50 metros e inaccesible que les sirva como buitrera. Al amanecer, se ven en los bordes de los acantilados a la espera de que haga el calor suficiente para poder coger las corrientes térmicas que le ayuden a ganar altura.



Autor: Xabier Esparza

ALIMENTACIÓN:

Se alimentan, básicamente, de carroña (animales muertos de cierto tamaño) que localizan gracias a su prodigiosa vista. Vuelan en grupo dando vueltas a gran altura (entre 1.800 a 3.500 metros sobre el nivel del mar) usando las corrientes térmicas ascendentes, que se corresponden con fenómenos aerológicos para ascender. Pasan horas planeando por el cielo atentos a todo lo que pase en el suelo. Cualquier agitación sirve para despertar su interés, el canto y los movimientos de urracas y cornejas, o el vuelo agitado de los milanos. En época de reproducción pueden recorrer grandes distancias en busca de alimento (80 kilómetros en torno al lugar del nido).

CURIOSIDADES:

Su papel en los ecosistemas es de gran importancia, ya que realizan una limpieza de los cadáveres y restos de animales que podrían ser focos de infecciones. En días en que las condiciones meteorológicas son excepcionales puedan llegar a los 6.000 metros sobre el nivel del mar recorriendo desde 50 kilómetros a 300 kilómetros.

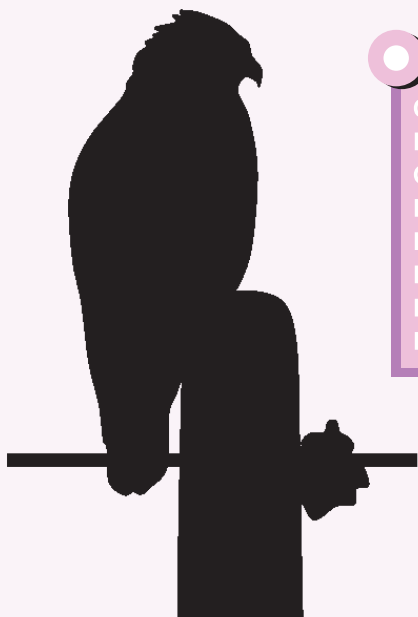
VOZ:

Notas sibilantes y graznantes cuando cría, duerme o come carroña.

FENOLOGÍA:

ENE.	FEB.	MAR.	ABR.	MAY.	JUN.	JUL.	AGO.	SEP.	OCT.	NOV.	DIC.
■	■	■	■	■	■	■	■	■	■	■	■

■ Meses en los que se puede ver la especie en Navarra.



ORDEN: Falconiformes
FAMILIA: Accipitridae
GÉNERO: Buteo
ESPECIE: B. Buteo
BIOMETRÍA: Long.: 46-57cm,
 Env.: 110-132 cm.
Peso Macho: 550-1050 gr.
Hembra: 700-1350gr.

■ **BUSARDO RATONERO** Buteo buteo ZAPELATZ ARRUNTA

IDENTIFICACIÓN:

Rapaz de tamaño mediano, con la cabeza roma, el cuello corto, las alas anchas y redondeadas, y con la cola ancha y redondeada cuando la extiende. El plumaje es muy variable, desde tonos muy oscuros a muy pálidos. Plumaje marrón en la cabeza y pecho en contraste con la franja transversal blancuzca en la parte inferior del pecho, alas y cola. Tienen también una franja negruzca en la parte terminal de alas y cola. Esta última tiene unas apretadas franjas transversales grises. Sus patas son amarillas con los tarsos desprovistos de plumas. Ambos sexos son similares en plumaje, la hembra es de mayor tamaño que el macho.

FENOLOGÍA:

ENE.	FEB.	MAR.	ABR.	MAY.	JUN.	JUL.	AGO.	SEP.	OCT.	NOV.	DIC.
■	■	■	■	■	■	■	■	■	■	■	■

■ Meses en los que se puede ver la especie en Navarra.

48

BUSARDO RATONERO



Autor: Javier Oscoz

HÁBITAT Y REPRODUCCIÓN:

Es un ave poco exigente en lo que respecta al hábitat. Son comunes en zonas con un mínimo grado de cobertura vegetal, como hábitats forestales o parcialmente arbolados, en tierras de cultivo con grupos de árboles o regiones arboladas en el borde de pastizales, tierras de labor, ciénagas, calveros y otros parajes abiertos y en mosaico, que le permitan cazar. La construcción o reparación del nido la realizan ambos componentes de la pareja. Los nidos son estructuras de medio tamaño situados en la horquilla de un árbol. Las puestas se realizan en abril y mayo y constan de dos a cuatro huevos blancos con manchas rojizas y marrones. La incubación suele durar unos 35 días por ambos miembros. A los 50-55 días los jóvenes completan su desarrollo y realizan sus primeros vuelos. Permanecen durante el verano en el territorio paterno, hasta que inician la dispersión.

VOZ:

Un "piiífei" agudo y lastimero o maullante de tono descendente, a menudo prolongado en un pii-ii-uu; también un graznido breve.



Autor: Javier Oscoz



PATAS:

Pie prensor desprovisto de plumas con uñas largas, curvadas y fuertes. Pie de tipo anisodáctilo. Posición normal de los pies, dedo I hacia atrás y II, III y IV hacia delante.

PLUMAJE:

Tienen una franja negruzca en la parte terminal de alas y cola. Esta última tiene unas apretadas franjas transversales grises.



OJO:

El color del iris puede servir para identificar y diferenciar entre individuos ADULTOS, SUBADULTOS y JUVENILES. Los juveniles tienen el iris de color gris marrón claro mientras que los adultos son de color marrón oscuro.





ORDEN: Strigiformes
FAMILIA: Strigidae
GÉNERO: Athene
ESPECIE: A. noctua
BIOMETRÍA: Long.: 37-43 cm.
Env.: 81-96 cm. **Peso:** 400 gr.

■ CÁRABO COMÚN *Strix aluco*

URUBI ARRUNTA

IDENTIFICACIÓN:

Poseen un plumaje grisáceo pardorrojizo (hay una cierta variación cromática), rayado, punteado y vermiculado de pardo, que hace que pase desapercibido durante el día en los árboles ya que se confunde con la corteza de las ramas y troncos sobre los que duerme.

Cabeza grande y redondeada, con finas cejas de color blanco en la parte anterior del píleo. Los ojos son enormes y globosos de color negro que le dan una expresión bondadosa a su rostro. Carece de "orejas". En vuelo las alas son cortas y cuando planea las mantiene ligeramente curvadas hacia abajo.

50

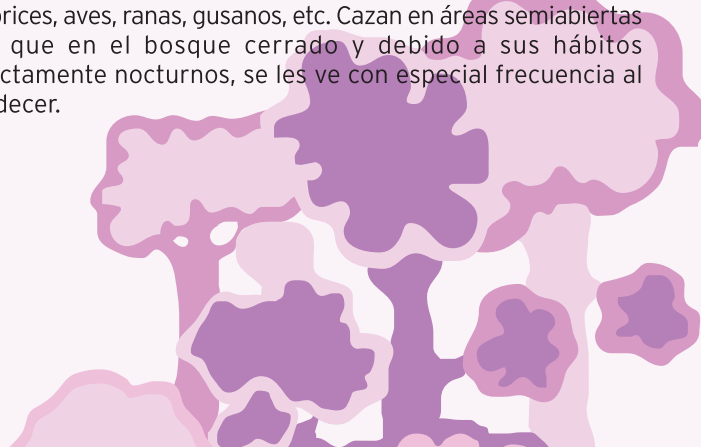
CÁRABO COMÚN



Autor: Flickr - Jonathan Bliss

ALIMENTACIÓN:

Lo fundamental en su dieta son los micromamíferos como ratones, topillos, ratas o lirones a lo que también añade lombrices, aves, ranas, gusanos, etc. Cazan en áreas semiabiertas más que en el bosque cerrado y debido a sus hábitos estrictamente nocturnos, se les ve con especial frecuencia al atardecer.

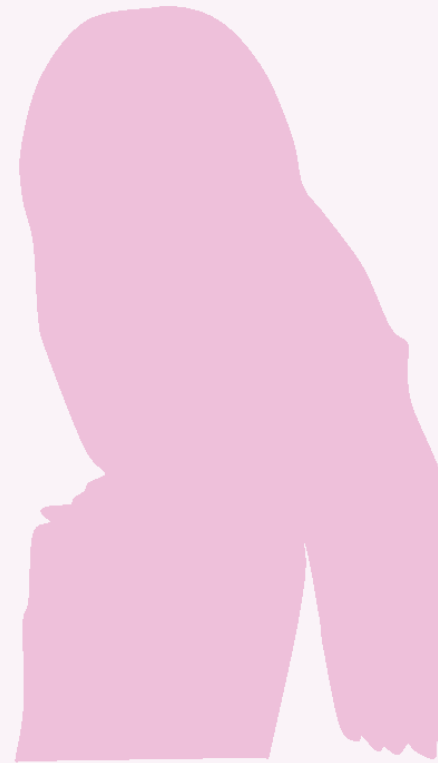


HÁBITAT Y REPRODUCCIÓN:

Nidifican en terrenos arbolados abiertos, caducifolios o mixtos, y a menudo también cerca de asentamientos humanos. Sus lugares favoritos son los robledales, grandes jardines y parques, etc. Nidifican en edificios como iglesias, bordas, desvanes; también aprovechan los roquedos debido a sus numerosas oquedades en las que poner los huevos. Aunque es una especie forestal, su gran capacidad de adaptación le permite estar en una gran variedad de ambientes. La puesta consta de 2 a 5 huevos, incubados por la hembra durante 28-30 días. Tras unas semanas de vida, los pollos se desplazan por las inmediaciones del nido y con algo más de un mes realizan sus primeros vuelos.

VOZ:

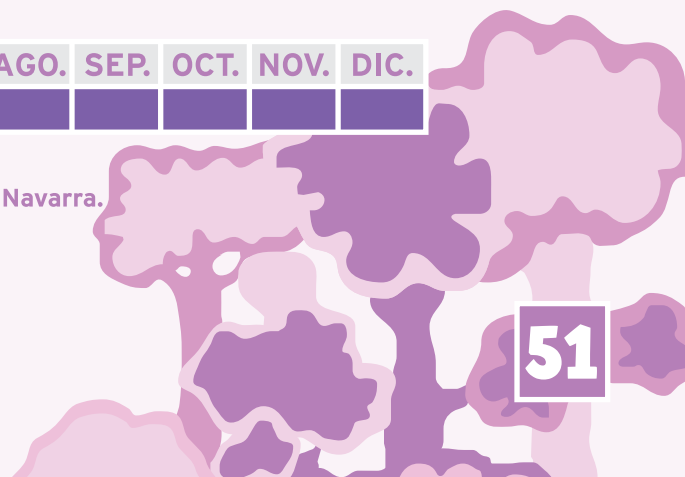
Primero una nota larga que baja de tono al final, sigue con pausa de 4 segundos, una nota brusca y luego una rápida serie de notas vibrantes que terminan con una nota similar a la primera, "houuuuh...ho, ho´ho´houuuuh".



FENOLOGÍA:



■ Meses en los que se puede ver la especie en Navarra.





ORDEN: Falconiformes
FAMILIA: Falconidae
GÉNERO: Falco
ESPECIE: F. tinnuculus
BIOMETRÍA: Long.: 31-37 cm.
Env.: 68-78 cm. **Peso:** 155-190 gr.

CERNÍCALO



Autor: Javier Oscoz

■ CERNÍCALO VULGAR *Falco tinnunculus* BELATZ GORRIA

IDENTIFICACIÓN:

Es una pequeña rapaz (del tamaño de una paloma) con la forma típica de los halcones; alas estrechas en la base y apuntadas y cola larga. Se cierne a menudo con la cola colgando como un abanico, esperando avistar alguna presa. Presenta dimorfismo sexual tanto en el tamaño (las hembras son mayores) como en el plumaje. Los machos adultos presentan el dorso castaño intenso con pintas negras en cantidad variable. La cabeza, el obispillo y la cola son de color gris azulado. La cola no presenta barras y tiene una ancha franja terminal oscura.

El pecho es de color ocre con un moteado denso y llamativo. Las hembras tienen colores más pardos y menos rojizos que los machos. El obispillo y la cola son pardos barrados de oscuro, cabeza pardusca y listada. Las regiones dorsales, el pecho y el vientre están profusamente moteadas. Ambos sexos tienen los ojos de color negro y las patas amarillas, la bigotera es de color oscuro mucho más visible en el macho. El pico tiene una muesca y una protuberancia prominentes en la cara inferior de la mandíbula superior a la que corresponde una muesca en la mandíbula inferior.

FENOLOGÍA:

ENE.	FEB.	MAR.	ABR.	MAY.	JUN.	JUL.	AGO.	SEP.	OCT.	NOV.	DIC.
■	■	■	■	■	■	■	■	■	■	■	■

■ Meses en los que se puede ver la especie en Navarra.

ALIMENTACIÓN:

Se alimenta principalmente de micromamíferos como ratones y topillos, reptiles, grandes insectos y aves de pequeño y mediano tamaño.

HÁBITAT Y REPRODUCCIÓN:

Es una rapaz diurna, que prefiere las regiones abiertas como los campos de cultivo, las zonas suburbanas, pastizales y las dehesas. Es una especie, poco exigente para ubicar el nido, desde salientes rocosos, árboles y también suele apropiarse de viejos nidos de otras especies, edificios, carteles publicitarios

o incluso en el propio suelo. Las puestas se componen de 3-6 huevos de color crema, moteado de pardo rojizo. La incubación de unos 27 a 30 días, realizada principalmente por la hembra, mientras el macho la alimenta. Al mes de vida, los juveniles empiezan sus primeros vuelos, aunque no se independizan al menos hasta pasado un mes a finales de agosto o septiembre.

VOZ:

Rápida serie de gritos agudos y cortos, "kii-kii-kii-kii..."

MACHO VS. HEMBRA



Autor: Xabier Esparza

MACHO

Dorso castaño intenso con pintas negras. Cabeza gris finamente listada. Obispillo y cola gris azulada sin barras. Ancha banda terminal oscura en la cola. Bigotera oscura marcada.



Autor: Xabier Esparza

HEMBRA

Dorso pardo, menos rojizo. Cabeza pardusca y listada. Obispillo y cola parda y barrada. Ancha banda terminal oscura en la cola. Bigotera oscura menos marcada. Zona dorsal, pecho y vientre moteados.



ORDEN: Passeriformes
FAMILIA: Troglodytidae
GÉNERO: Troglodytes
ESPECIE: T. troglodytes
BIOMETRÍA: Long.: 9-10,5 cm.
Peso: 9 gr.

CHOCHÍN



Autor: Flickr - Keith

■ **CHOCHÍN** Troglodytes troglodytes TXEPETXA

IDENTIFICACIÓN:

Es un pájaro diminuto y regordete, extremadamente activo, con el pico fino y curvado hacia abajo, alas redondas y cortas, y con la cola corta y con frecuencia levantada hacia arriba. El plumaje es de color pardo herrumbroso, con el pecho algo más claro. Sobre el ojo presenta una marcada ceja de color crema.

ALIMENTACIÓN:

Se alimentan de presas muy pequeñas como insectos y pequeños invertebrados que buscan por el suelo a la manera de los ratones.

HÁBITAT Y REPRODUCCIÓN:

Es una especie sedentaria muy abundante en Navarra, sobre todo en la zona húmeda, ocupando todos los biotopos, pero teniendo preferencia por las repoblaciones de pinos invadidas por zarzales. Son monógamos, aunque algunos machos son polígamos, teniendo en cada nido una hembra. Construyen nidos enormes en comparación con su tamaño, utilizando musgo, hierbas secas y hojas. Son de forma esférica o de copa cerrados por arriba y con una o dos entradas laterales pequeñas. Los construyen ocultos entre matorrales a poca altura, en agujeros de troncos de árboles en el interior de cobertizos, etc. Las hembras ponen de dos a seis huevos que solamente ellas incuban durante 16-20 días. La cría de los pollos requiere entre 12 y 20 días.

VOZ:

Se le detecta con mayor frecuencia por su voz que por su aspecto. Cantan posados, a menudo a bastante altura, y prácticamente durante todo el año. El canto es potente, sonoro y de estrofas largas. Sus reclamos consisten en secos "tec" que se transforman en "churr.." de alarma.

FENOLOGÍA:

ENE.	FEB.	MAR.	ABR.	MAY.	JUN.	JUL.	AGO.	SEP.	OCT.	NOV.	DIC.
■	■	■	■	■	■	■	■	■	■	■	■

■ Meses en los que se puede ver la especie en Navarra.



ORDEN: Passeriformes
FAMILIA: Corvidae
GÉNERO: Corvus
ESPECIE: C. corone
BIOMETRÍA: Long.: 44-51 cm.
Env.: 84-100 cm.

CORNEJA NEGRA



Autor: Xabier Esparza

■ CORNEJA NEGRA *Corvus corone* BELABELTZA

IDENTIFICACIÓN:

Plumaje completamente negro. Patas y pico robusto de color negro. Puede confundirse con el cuervo, aunque la corneja es de menor tamaño, alas más cortas, anchas y redondeadas, cola más corta y de borde casi recto, no cuneiforme como los cuervos.

ALIMENTACIÓN:

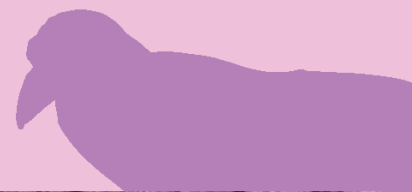
Como la mayoría de los córvidos se trata de una especie oportunista y omnívora, la cual se adapta a los recursos que le ofrece el medio alimentándose de una gran variedad de recursos como invertebrados, fruta, semillas, pequeños vertebrados, carroña, huevos...

HÁBITAT Y REPRODUCCIÓN:

Ocupa con éxito gran diversidad de ambientes aunque prefiere los medios más o menos abiertos con algo de arbolado, cultivos, pastizales... Los nidos tienen forma de cuenco. Depositán en ellos de tres a seis huevos, de color azul verdoso y profusamente manchados que son incubados durante 18-19 días. Los pollos tras pasar 30-35 días en el nido realizan sus primeros vuelos.

VOZ:

Muestra una gama amplísima de manifestaciones sonoras. Reclamo principalmente duro y metálico "arr" o un grave "kraar". En vuelo emiten una secuencia más apagada "klok-klok-klok..."



Autor: Xabier Esparza

Huella de Corneja.

Casi simétrica.

Longitud total 65 mm. anchura

35 mm. excluidas las uñas.

Los dedos muestran almohadillas.

Pie de tipo anisodáctilo.

FENOLOGÍA:

ENE.	FEB.	MAR.	ABR.	MAY.	JUN.	JUL.	AGO.	SEP.	OCT.	NOV.	DIC.
■	■	■	■	■	■	■	■	■	■	■	■

■ Meses en los que se puede ver la especie en Navarra.



ORDEN: Passeriformes
FAMILIA: Sturnidae
GÉNERO: Sturnus
ESPECIE: *S. unicolor*
BIOMETRÍA: Long.: 19-22 cm.
Peso: 85 gr.

ESTORNINO NEGRO



Autor: Javier Oscoz

ESTORNINO NEGRO *Sturnus unicolor* ARABAZOZO BELTZA

IDENTIFICACIÓN:

Los adultos tienen un plumaje nupcial negro con tonos lilas y azules, con el pico amarillo en verano y oscuro en invierno y los jóvenes son achocolatados y sin brillo. En invierno ambos muestran pintas blanco grisáceas sobre un plumaje más grisáceo.

ALIMENTACIÓN:

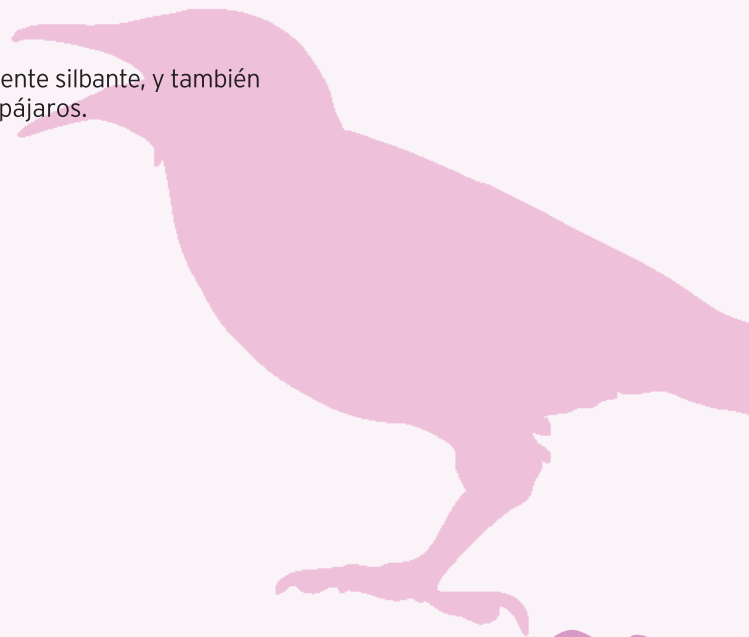
Se alimentan de insectos, caracoles, lombrices, semillas, frutos y verduras. Tienen una gran predilección por las cerezas pudiendo causar serios daños en huertos y frutales.

HÁBITAT Y REPRODUCCIÓN:

Ave sedentaria. Les gusta posarse en torres de iglesias, antenas de televisión, árboles, etc. Son aves sociables, estando casi siempre en grupos ruidosos y querellantes formados por más individuos en invierno y en los dormideros. Crían en agujeros de paredes y árboles, en colonias, casi siempre en pueblos o casas aisladas. Hacen dos puestas al año que permiten su gran desarrollo poblacional. La puesta consta de dos a nueve huevos e color azul liso, la incubación dura de 10-15 días. Al cabo de 21-22 días los pollos abandonan el nido.

VOZ:

Emiten un "siiuu" notablemente silbante, y también imitan los cantos de otros pájaros.



FENOLOGÍA:

ENE.	FEB.	MAR.	ABR.	MAY.	JUN.	JUL.	AGO.	SEP.	OCT.	NOV.	DIC.
■	■	■	■	■	■	■	■	■	■	■	■

■ Meses en los que se puede ver la especie en Navarra.



ORDEN: Passeriformes
FAMILIA: Corvidae
GÉNERO: Corvus
ESPECIE: C. monedula
BIOMETRÍA: Long.: 30-34 cm.
Env.: 64-73 cm. **Peso:** 240 gr.

GRAJILLA



Autor: Javier Oscoz

GRAJILLA *Corvus Monedula* BELE TXIKIA

IDENTIFICACIÓN:

El plumaje es de color negro, salvo el cogote que es gris. Es el córvido común más pequeño, con pico corto, puntiagudo y gordo y de porte airoso. Los ojos son de color blanco a gris pálido bastante llamativos. El vuelo es potente y rápido, bastante parecido a una paloma. Andadura rápida con un caminar y un salto bamboleante.

ALIMENTACIÓN:

Aprovechan todo y se puede decir que su alimentación es omnívora: insectos, caracoles, otros invertebrados, lagartijas y otros reptiles, huevos, pajarillos, pequeños mamíferos, semillas, frutos y basuras.



HÁBITAT Y REPRODUCCIÓN:

Crían colonialmente en pueblos y pequeñas ciudades y también en viejos terrenos arbolados e hileras de árboles antiguos, con un suministro adecuado de huecos-nido; en ciudades y pueblos, a menudo en viejos parques y en torno a los campanarios de las iglesias y otros grandes edificios. A veces forman grandes bandadas, incluso con Grajas y Estorninos Pintos. La pareja se mantiene unida de por vida e incluso cuando las aves buscan su alimento, a menudo mantienen este vínculo dentro de la bandada. Crían en agujeros donde construyen sus nidos y los sitúan en los lugares más diversos como troncos de árboles, en acantilados rocosos, ruinas de edificios, iglesias, etc. Sus nidos los construyen con ramas y los tapizan con lana y hojas, donde ponen sus 4-6 huevos de color azulado.

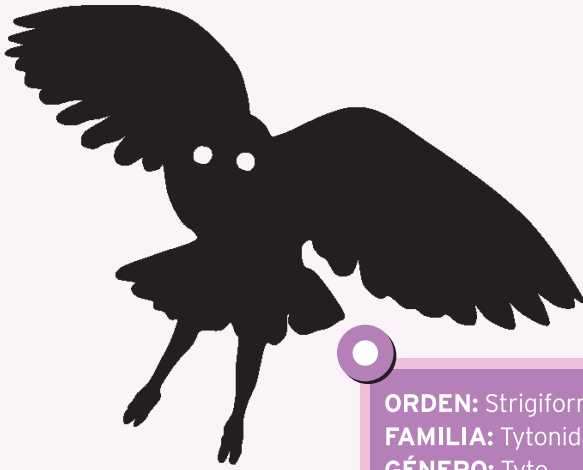
VOZ:

La voz más frecuente es un inconfundible "chac" y cuando excitada, una cháchara "chaca-chaca-chack"; también emiten un "quia" y un amplio repertorio de reclamos de celo.

FENOLOGÍA:



■ Meses en los que se puede ver la especie en Navarra.



ORDEN: Strigiformes
FAMILIA: Tytonidae
GÉNERO: Tyto
ESPECIE: T. alba
BIOMETRÍA: Long.: 33-39 cm,
Env.: 68-77cm, **Peso:** 350 g

LECHUZA COMÚN *Tyto alba*

HONTZ ZURIA

IDENTIFICACIÓN:

El único representante de la familia Tytonidae en territorio europeo. La cabeza es esférica y muy grande con "orejas" diminutas y un característico disco facial en forma de corazón de color blanco con los ojos oscuros. El plumaje es muy contrastado, con tonos leonados y dorados en el dorso y blanco en la zona ventral. A la luz de la luna, adquiere un aspecto argénteo, lo que aliado a sus extraños gritos y seseos dio origen a supersticiones ya desaparecidas. Las plumas dorsales y la parte superior de las alas y la cola aparecen finamente vermiculadas por punteados de color negro, gris y blanco. Las regiones ventrales pueden mostrar un moteado variable. Las alas son anchas, relativamente cortas y redondeadas, no facilitan los vuelos largos y poderosos. El vuelo de esta rapaz nocturna es elegante, silencioso y ágil gracias al escaso peso del ave. Con los pies a menudo bamboleantes cuando se cierne mientras busca en el terreno presas. La cola es corta y cuadrada.

LECHUZA COMÚN



Autor: Flickr - Joaquim

Patatas robustas, dedos con uñas largas, poderosas y curvadas, tarso y dedos emplumados, pie de tipo anisodáctilo. Pero el dedo interno se puede mover hacia atrás (aspecto de pie zigodáctilo). Pico algo ganchudo y poco prominente de color claro.

ALIMENTACIÓN:

Son depredadoras generalistas; cazan sobre tierras de cultivo abiertas con campos, acequias, monte bajo y plantaciones de bajo porte. Se alimentan, principalmente, de micromamíferos como ratones de campo, ratas, topillos y musarañas. Con frecuencia capturan pequeñas aves, grandes insectos, anfibios y reptiles. Debido a su elevada tasa metabólica ingiere gran cantidad de alimento, superior a las que requieren otros predadores de similar tamaño.



HÁBITAT Y REPRODUCCIÓN:

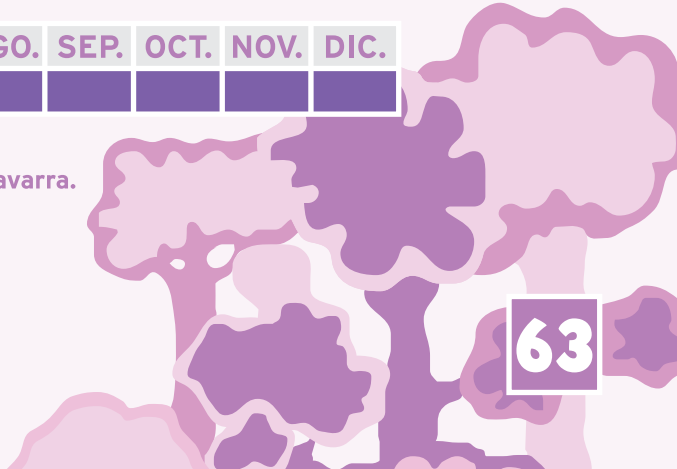
Son aves monógamas y fieles a un mismo territorio. Posee una gran variedad de hábitats, evitando los bosques especialmente densos y zonas montañosas e instalándose en zonas abiertas o semiarboladas. Muestran predilección por los lugares habitados y crían en casas de campo, graneros, corrales, torres de iglesias, ruinas etc. El periodo de reproducción transcurre de marzo a octubre, aunque se han documentado nidadas en todo los meses del año.

El nido carece de estructura alguna puede ubicarse directamente sobre el suelo. Ponen de 4 a 7 huevos, que incubarán durante unos 32 días. Los pollos nacen de manera asincrónica estableciendo pronto una jerarquía a la hora de acceder al alimento.

FENOLOGÍA:



■ Meses en los que se puede ver la especie en Navarra.





CURIOSIDADES:

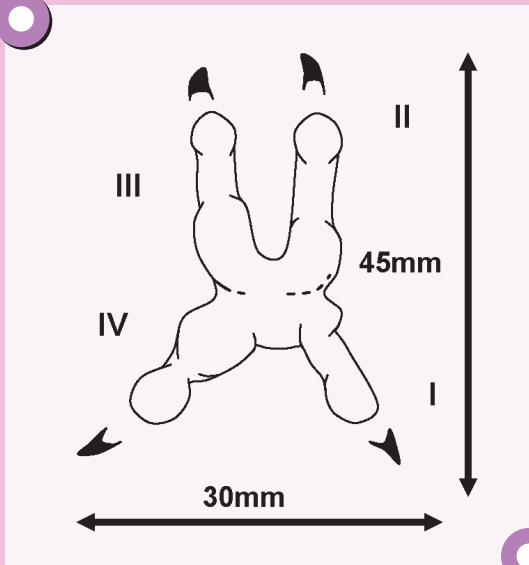
Cuando crían en las ermitas o iglesias, ponen los huevos en el suelo, siempre en el ángulo más escondido para que no les moleste el estruendo de las campanas. Supersticiones:

Fue considerada un ave de mal agüero, si se oía su grito anunciaba un luto próximo. Antiguamente se creía que si una lechuza pasaba chillando por encima de la casa donde había un enfermo o se posaba en el tejado por la noche, iba a morir. Si se oía su grito durante un parto, vaticinaba la muerte del recién nacido. Se creía que las lechuzas se bebían el aceite de las lámparas de las iglesias. El canto de la lechuza pronosticaba mal tiempo.

VOZ:

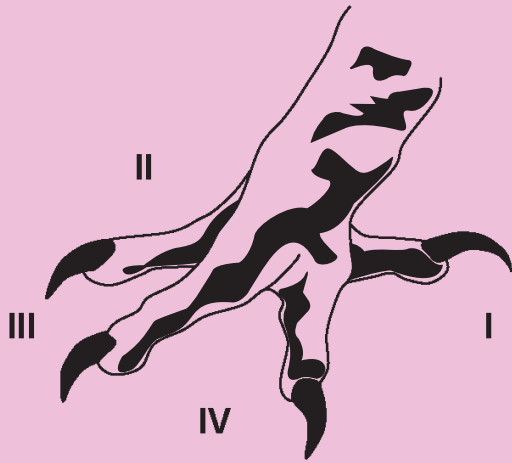
Posado o en vuelo, la hembra (raramente el macho) emite un grito silbante o chirriante, un "shrrriiii" tembloroso y prolongado (alrededor de 2 segundos), repetido con cierta frecuencia durante el cortejo. También otros gritos agudos y ásperos menos estridentes y chasquidos con el pico.





PATAS:

Robustas, dedos con uñas largas, poderosas y curvadas, tarso y dedos emplumados, pie de tipo anisodáctilo. Pero el dedo interno (IV) se puede mover hacia atrás (aspecto de pie zigodáctilo)



HUELLA:

Asimétrica. El dedo IV gira hacia atrás desde una posición lateral, el dedo II y III apuntan hacia delante y I y IV hacia atrás. Longitud de 45 mm, anchura 30 mm sin las uñas. Almohadillas de falanges y tubér

MACHO

El macho presenta una franja blanca bajo la gorguera.

El macho carece o suele tener poco moteado en las infracobertoras alares.

El macho carece o suele tener poco moteado en el pecho.

HEMBRA

La hembra suele carecer de franja clara bajo la gorguera.

La hembra presenta moteado en las infracobertoras alares.

La hembra presenta moteado en el pecho.



ORDEN: Falconiformes
FAMILIA: Accipitridae
GÉNERO: Milvus
ESPECIE: M. milvus
BIOMETRÍA: Long.: 48-58 cm. Env.:
130-155 cm. **Peso Macho:** 600-800
gr. **Hembra:** 750-1100 gr.

MILANO NEGRO



Autor: Flickr - Julian Robinson

■ MILANO NEGRO *Milvus migrans* MIRU BELTZA

IDENTIFICACIÓN:

Ave mediana, que resulta fácil distinguirla del Milano Real por la cola levemente ahorquillada y de color marrón grisáceo abundantemente barrado, que cuando está extendida tiene el extremo prácticamente cuadrado. También por el plumaje mucho más apagado y oscuro y por el tamaño que es algo menor. Las alas son más cortas y relativamente más anchas. La cabeza es grisáceo y finamente listada. Vuelan ágilmente en círculos con las alas planas y utilizan la cola como un timón virando con frecuencia, mostrando una magnífica capacidad para maniobrar.

ALIMENTACIÓN:

Se alimentan de pequeños mamíferos enfermos o heridos, insectos, carroña y basura, recogiendo también peces muertos o moribundos del agua. Donde abundan no tardan en congregarse en bandadas sobre la carroña. Esta rapaz se encuentra muy ligada a la existencia de basureros, muladares, granjas, pueblos y a cualquier actividad humana que le pueda proporcionar alimento fácil como en el caso de animales atropellados. También practica el cleptoparasitismo, el robo de alimento a otros predadores. Se concentran en puntos donde se producen situaciones de superabundancia de alimento, como plagas y en puntos con abundancia de alimento, como basureros, muladares o mataderos, cerca de los cuales forman nutridos dormideros.

HÁBITAT Y REPRODUCCIÓN:

Especie migratoria que se comienza a ver en Navarra a mediados de marzo. Sus lugares de nidificación son terrenos abiertos o semiabiertos con bosques o grupos de árboles en los que aprovechan cualquier nido viejo para realizar la cría, y con frecuencia cerca de ríos o lagos. Los nidos son desaliñados y sucios ya que aportan a él trapos, papeles, plásticos, etc. La hembra deposita de uno a cinco huevos que incuba durante 26-38 días. El plumaje de los pollos se desarrolla en unos 42 días, realizando sus primeros vuelos y permaneciendo durante un tiempo en el territorio donde nacieron. Con frecuencia el milano negro se reproduce en colonias más o menos numerosas.

CURIOSIDADES:

Son los visitantes más numerosos de los vertederos de basuras y no faltan en nuestras carreteras para recoger los animales que matan los coches.

VOZ:

Recuerda al Milano real pero emite, más rápido, un "pii-i-i" gimoteante.

FENOLOGÍA:



■ Meses en los que se puede ver la especie en Navarra.



ORDEN: Falconiformes
FAMILIA: Accipitridae
GÉNERO: *Milvus*
ESPECIE: *M. milvus*
BIOMETRÍA: Long.: 61-72 cm.
Env.: 140-165 cm. **Peso, Macho:** 780-1050 gr. **Hembra:** 1000-1300 gr.

MILANO REAL *Milvus milvus* MIRU GORRIA

IDENTIFICACIÓN:

Ave mediana de vuelo elegante, lento y sostenido, alas largas y esbeltas y cola profundamente ahorquillada. Vuela en círculo con las alas ligeramente arqueadas. El plumaje de color rojo herrumbre junto con las manchas claras en la parte inferior de las alas y el color de herrumbre de la ahorquillada cola lo hacen inconfundible. Pecho y vientre color rojizo intenso, con estrechas listas negras. La cabeza y el cuello son de color gris pálido con finas estrías oscuras. Pico oscuro con la cera amarilla y el ojo de color amarillo claro. Las patas cortas y las plumas de las patas alargadas son típicas de los milanos.

MILANO REAL



Autor: Miguel Pérez

ALIMENTACIÓN:

Carece de especialización en sus hábitos alimenticios, aprovechando una gran variedad de recursos. Cazan sobre terrenos abiertos y se alimentan de animales de pequeño tamaño, enfermos o inexpertos como roedores, volantes de aves medianas, conejos mixomatosos, anfibios, reptiles e insectos, sin despreciar los animales muertos y la basura, recursos que aprovechan sobre todo durante el invierno.

HÁBITAT Y REPRODUCCIÓN:

Ave sedentaria. Vive en viejos bosques caducifolios entremezclados con campos y prados abiertos. Son capaces de construir su propio nido aunque lo normal es que utilicen los viejos nidos de córvidos reconstruyéndolos hasta crear una plataforma apropiada, en árboles de gran tamaño a considerable altura sobre el suelo. Son estructuras toscas a base de ramas, su interior está tapizado con materiales suaves, como hierba, lana, incluso trapos o plásticos. Las puestas oscilan entre uno y cinco huevos de color blanco con motas de color pardo rojizo. La incubación dura entre 31 y 32 días. La eclosión de los huevos es asincrónica, con la consiguiente diferencia de tamaño entre hermanos. En invierno suelen congregarse en bandadas para dormir en alamedas o choperas, en grupos que pueden superar los 100 individuos. Hay un dormidero en Labiano cerca del C.T.R.S.U de Góngora. A partir del mes de octubre, además de las parejas nidificantes, Navarra recibe un importante número de milanos del resto de Europa que pasan el invierno en nuestro territorio.

CURIOSIDADES:

Otro método que utilizan para alimentarse es el de robar las presas a otras aves como la Graja y la Corneja negra. Esta circunstancia recibe el nombre de cleptoparasitismo.

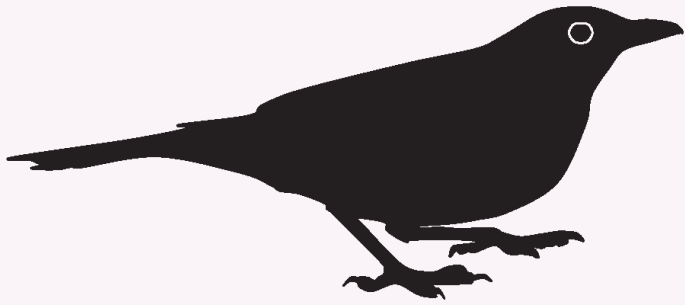
VOZ:

Mauilido fino y bastante lastimero, seguido de largas notas ascendentes y descendentes, "uii-uuh, ii uu ii uu ii uu". También un "uii-oh" repetido.

FENOLOGÍA:

ENE.	FEB.	MAR.	ABR.	MAY.	JUN.	JUL.	AGO.	SEP.	OCT.	NOV.	DIC.
■	■	■	■	■	■	■	■	■	■	■	■

■ Meses en los que se puede ver la especie en Navarra.



ORDEN: Passeriformes
FAMILIA: Turdidae
GÉNERO: Turdus
ESPECIE: T. merula
BIOMETRÍA: Long.: 24-29 cm.
Peso: 100gr.



MIRLO COMÚN



Autor: Javier Oscoz

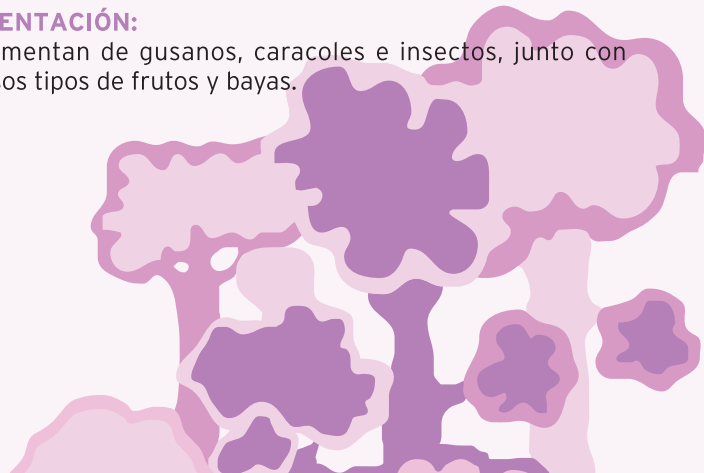
MIRLO COMÚN *Turdus merula* ZOZO ARRUNTA

IDENTIFICACIÓN:

Túrdido de mediano tamaño. Los machos son enteramente negros con el pico y el anillo ocular amarillo anaranjado, mientras que las hembras son de color marrón oscuro con la garganta y el pecho ligeramente más pálidos. Levantan la cola con frecuencia y la abren en abanico al posarse. Viven principalmente en el suelo, andan a saltos y en parado muestran una postura erguida. Es frecuente que huyan bajo un arbusto protestando con una serie de chasquidos de lengua, tipo “chac”.

ALIMENTACIÓN:

Se alimentan de gusanos, caracoles e insectos, junto con diversos tipos de frutos y bayas.



HÁBITAT Y REPRODUCCIÓN:

Se instala en un amplio abanico de ambientes, desde zonas forestales y arbustivas, hasta áreas urbanas, como jardines, parques... El nido consiste en una taza de ramas y hojas, tapizada de musgos y barro. La puesta consta de dos a seis huevos de color azulado con pintas rojizas, que son incubados por la hembra durante 13 días. Los pollos son cuidados hasta las tres semanas de edad.

VOZ:

Amplio repertorio aflautado y melódico. Se oye ya a finales de invierno, y el macho lo emite siempre desde lugares destacados. El reclamo de alarma o antes de irse a dormir es "pli-pli-pli-pli..." metálicos y altos.



Autor: Javier Oscoz

FENOLOGÍA:

ENE.	FEB.	MAR.	ABR.	MAY.	JUN.	JUL.	AGO.	SEP.	OCT.	NOV.	DIC.
■	■	■	■	■	■	■	■	■	■	■	■

■ Meses en los que se puede ver la especie en Navarra.



ORDEN: Strigiformes
FAMILIA: Strigidae
GÉNERO: Athene
ESPECIE: A. noctua
BIOMETRÍA: Long.: 23-28 cm.
Env.: 50-56 cm.
Peso Macho: 165 gr.
Hembra: 185 gr.

MOCHUELO



Autor: Flickr - Arturo Nikolai

MOCHUELO *Athene noctua* MOZOLO ARRUNTA

IDENTIFICACIÓN:

Ave de pequeño tamaño y aspecto rechoncho, sin "orejas", cabeza voluminosa y redondeada con el plumaje de tonos marrones y grisáceos, profusamente moteado de blanco y las patas visibles bastante largas. La cara tiene una expresión algo feroz debido a sus ojos amarillos sobre las mejillas parduscas y las cejas blancuzcas y oblicuas. La cola es corta al igual que las alas que además son redondeadas.

En el vuelo alterna arranques de batidos rápidos y con las alas en ángulo, con cierres de alas, produciendo un avance rápido. Debido a sus hábitos diurnos a menudo se posa a la luz del día en postes de teléfono, tejados y piedras.

ALIMENTACIÓN:

Cazan desde áreas despejadas; así se les puede ver sobre un poste, rama o cima de un arbusto al acecho de cualquier movimiento en el suelo. Se alimentan de roedores en la parte norte de la comunidad y de insectos como saltamontes y escarabajos o de lombrices y pájaros en la zona sur.

HÁBITAT Y REPRODUCCIÓN:

Son aves sedentarias y poco exigentes a la hora de elegir hábitat. Se instala en una gran variedad de ambientes, desde vertientes soleadas con escasa cobertura arbórea, sotos ribereños a parques urbanos, dehesas y bosquetes. Muy a menudo se instalan cerca de los asentamientos humanos como ruinas, huecos de paredes y sobre todo tejados. También son abundantes en los cortados de yesos y arcillas (Bardenas y Ribera). El nido es una ligera depresión sin aporte de material, la puesta consta de dos a cinco huevos. A los 30-35 días los pollos son capaces de volar, aunque seguirán dependiendo de sus padres para alimentarse durante algunas semanas más.

VOZ:

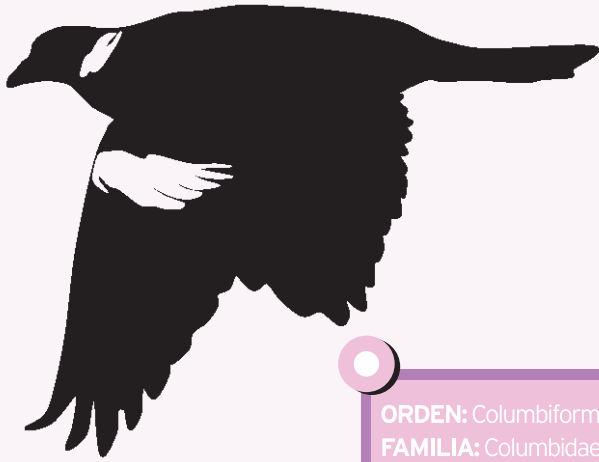
El canto es un grito lastimero de tono ascendente, como una interrogación, repetido unas 15 veces por minuto desde posaderos descubiertos, al anochecer y al amanecer. Cuando están alarmados emiten un "quip-quip-quip-quip..." excitado.



FENOLOGÍA:

ENE.	FEB.	MAR.	ABR.	MAY.	JUN.	JUL.	AGO.	SEP.	OCT.	NOV.	DIC.
■	■	■	■	■	■	■	■	■	■	■	■

■ Meses en los que se puede ver la especie en Navarra.



ORDEN: Columbiformes
FAMILIA: Columbidae
GÉNERO: Columba
ESPECIE: C. palumbus
BIOMETRÍA: Long.: 38-43 cm.
 Env.: 68- 77 cm. **Peso:** 450-500 gr.

PALOMA TORCAZ



Autor: Flickr - Danny

■ PALOMA TORCAZ *Columba palumbus* PAGAUSOA

IDENTIFICACIÓN:

La mayor de las palomas europeas, de coloración general gris azulada con una ancha banda terminal oscura en la cola. Muestra una distintiva franja blanca que le atraviesa el centro del ala y manchas blancas por debajo de la marca verde-púrpura brillante del cuello, ambas notables por encima del pecho color vino. Sexos similares. Al levantar el vuelo y al aterrizar, las alas hacen un sonoro martilleo. El aleteo es potente y bastante regular y al posarse suele levantar la cola un momento.

ALIMENTACIÓN:

Se alimentan de todo tipo de semillas, granos de cereales, leguminosas y capullos florales; añadiéndose a éstos los hayucos y bellotas en el otoño. Normalmente busca su alimento en los campos, por la mañana y al atardecer.

FENOLOGÍA:

ENE.	FEB.	MAR.	ABR.	MAY.	JUN.	JUL.	AGO.	SEP.	OCT.	NOV.	DIC.
------	------	------	------	------	------	------	------	------	------	------	------

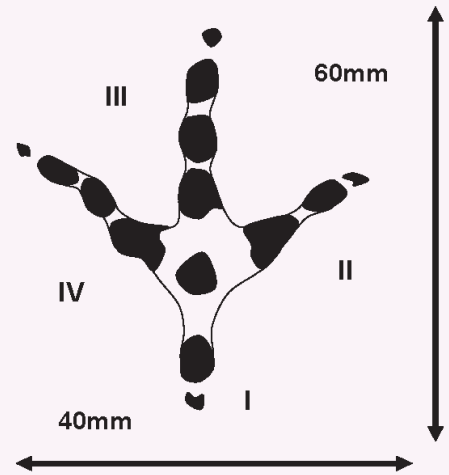


Meses en los que se puede ver la especie en Navarra.



HUELLA:

Asimétrica. Mide 60 mm. de longitud y 40 mm. de ancho. Marcas de los dedos anchas, las uñas redondeadas y separadas, lóbulos de las falanges a veces bien visibles.



HÁBITAT Y REPRODUCCIÓN:

Es una especie típicamente gregaria, siendo conocidos sus pasos en primavera y otoño por Navarra, épocas en las que se le somete a intensa caza. Viven en gran variedad de ambientes, incluso en parques de zonas urbanas. Anida en bosques, sobre todo en pinares de pino carrasco y se le suele ver en zonas de cultivo. Duermen y crían en las ramas. El nido es una débil plataforma de hojas secas donde depositan dos huevos, donde tras 17 días de incubación, nacerán los pichones en un estado muy retrasado de desarrollo.

CURIOSIDADES:

A la mínima señal de peligro sale “disparada” alza el vuelo produciendo unos característicos chasquidos con las alas. Los adultos ceban a sus pichones con un líquido semejante a la leche de los mamíferos, el cual crean en el buche y luego regurgitan.

VOZ:

Canturreo alto y alargado de gran alcance; las estrofas están formadas por cinco sílabas y repetidas varias veces: “gu-guú-gu gu-gu”.



ORDEN: Columbiformes
FAMILIA: Columbidae
GÉNERO: Streptopelia
ESPECIE: *S. decaocto*
BIOMETRÍA: Long.: 31-34 cm.
Env.: 48-56 cm. **Peso:** 200 gr.

■ **PALOMA TURCA** *Streptopelia decaocto* USAPAL TURKIARRA

IDENTIFICACIÓN:

Tórtola de mediano tamaño originaria del sur de Asia y Oriente Medio, esbelta y de cola larga. Tiene un plumaje bastante uniforme de color gris arenoso con el dorso algo más marrón y el pecho gris rosado claro. Cabeza gris, pico negro y patas rojizas. La cola con puntas y bordes blancos que estando cerrada parece completamente blanca por debajo. Tiene un característico collar negro ribeteado de blanco en el cuello, que está ausente en los juveniles. Ambos sexos son iguales. En el vuelo de cortejo planean con las alas ligeramente curvadas hacia abajo y la cola en abanico.

ALIMENTACIÓN:

Es una especie granívora, comen granos de cereal, semillas de herbáceas y algunos frutos que buscan por el suelo.

76

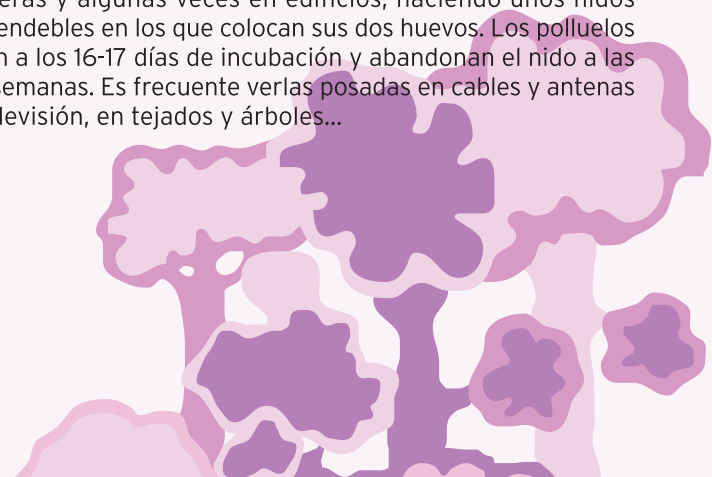
PALOMA TURCA

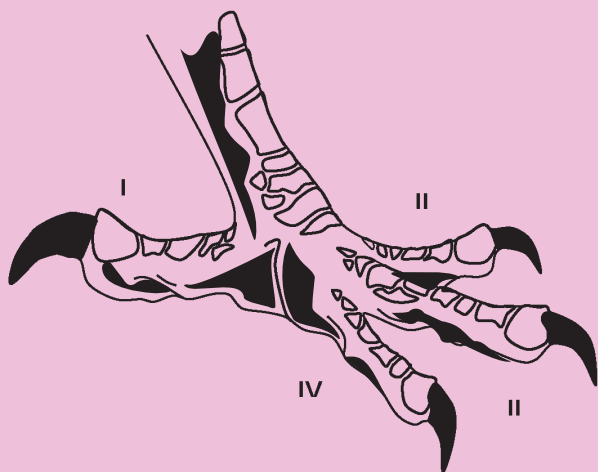


Autor: Javier Oscoz

HÁBITAT Y REPRODUCCIÓN:

Ave sedentaria que vive principalmente en pueblos, jardines, urbanizaciones, barrios más o menos ajardinados de grandes ciudades, etc. También en granjas, algunas zonas agrícolas y en cualquier lugar donde haya almacenes de grano. Anidan en coníferas y algunas veces en edificios, haciendo unos nidos muy endebles en los que colocan sus dos huevos. Los polluelos nacen a los 16-17 días de incubación y abandonan el nido a las tres semanas. Es frecuente verlas posadas en cables y antenas de televisión, en tejados y árboles...





PATAS:

Pie de tipo anisodáctilo, 3 dedos hacia elante II-III-IV y el dedo I hacia atrás.

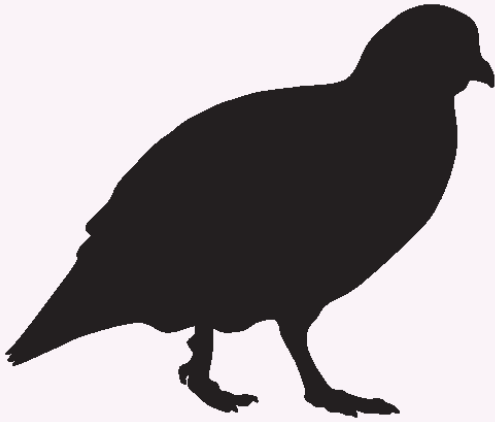
VOZ:

Un cuu-cuuh-cu monótono, profundo y velozmente repetido con el acento en la segunda sílaba. En vuelo, generalmente antes de posarse, emite un sonido nasal lastimero inconfundible.

FENOLOGÍA:



■ Meses en los que se puede ver la especie en Navarra.



ORDEN: Galliformes
FAMILIA: Phasianidae
GÉNERO: Alectoris
ESPECIE: A. rufa
BIOMETRÍA: Long.: 32-35 cm.
Env.: 45-50 cm. **Peso Macho:** 525gr.
Hembra: 450 gr.

PERDIZ COMÚN



Autor: Flickr - Joaquim Coehlo

■ PERDIZ COMÚN *Alectoris rufa* EPER GORRIA

IDENTIFICACIÓN:

Son aves rollizas de tamaño medio con el plumaje del dorso completamente grisáceo. El vientre es de color anaranjado con flancos listados de color blanco, negro, marrón y gris muy llamativo. La garganta es de color blanco y por debajo tienen un collar negro que se desmenuza en un "babero" listado. Tanto las patas como el pico y el anillo ocular son de color rojo. Son aves que se desplazan principalmente a pie, de vuelo directo y rápido.

ALIMENTACIÓN:

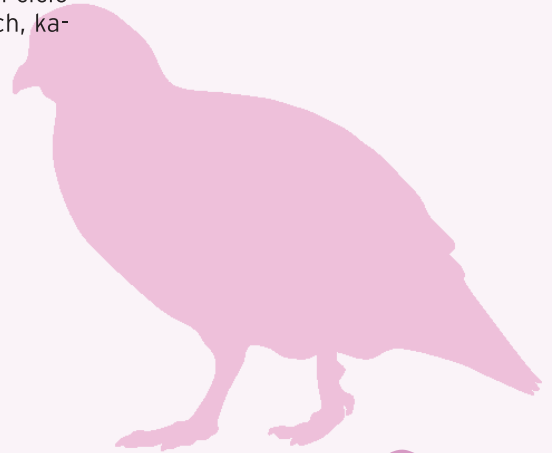
Comen principalmente semillas, materia vegetal e insectos. La alimentación de los pollos en las primeras semanas de vida se basa en el consumo de insectos.

HÁBITAT Y REPRODUCCIÓN:

Son aves sedentarias, excepto las que viven en los valles pirenaicos, que se ven forzadas a descender con la llegada de las nieves. Suelen preferir los lugares secos, arenosos, calizos o pedregosos. Son comunes en terrenos abiertos, tierras de cultivo, brezales o laderas de montañas. Los nidos los construyen bien escondidos bajo un arbusto, entre hierbas o en los campos cultivados. La puesta consta de 7 a 20 huevos de color crema moteados de pardo rojizo, que son incubados durante 23-24 días. Los pollos abandonan el nido nada más nacer; se desarrollan a los 50-60 días.

VOZ:

El reclamo de los machos se puede escuchar principalmente al amanecer y atardecer del mes de febrero, para atraer a las hembras e iniciar el ciclo reproductor. "chu chu chu chu ka-chech-chech, ka-chech-chech, ka-chech-chech...".



FENOLOGÍA:

ENE.	FEB.	MAR.	ABR.	MAY.	JUN.	JUL.	AGO.	SEP.	OCT.	NOV.	DIC.
■	■	■	■	■	■	■	■	■	■	■	■

■ Meses en los que se puede ver la especie en Navarra.



ORDEN: Piciformes
FAMILIA: Picidae
GÉNERO: Dendrocopos
ESPECIE: D. major
BIOMETRÍA: Long.: 23-26 cm.
Env.: 34-44 cm. **Peso:** 85 gr.

PICO PICAPINOS



Autor: Javier Oscoz

■ PICO PICAPINOS *Dendrocopos major* OKIL HANDIA

IDENTIFICACIÓN:

Posee un vistoso plumaje blanco, negro y rojo que lo hace muy llamativo, tanto en vuelo como posado. Las partes superiores son negras con la frente amarilla, el píleo negro y el dimorfismo sexual se observa en la nuca, roja en los machos y negra en las hembras. El dorso es negro con puntos blancos, la zona anal roja y el vientre blancuzco.

ALIMENTACIÓN:

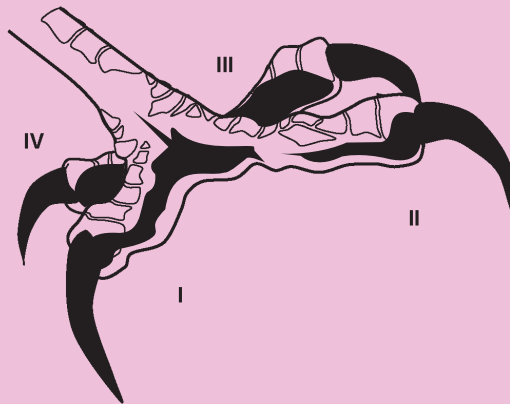
Se alimentan principalmente de insectos y de sus larvas; para conseguirlos descortezan la madera podrida. En invierno se alimentan de semillas sobre todo de coníferas y caducifolios, para comer las semillas las encastran en las estrías de las cortezas y con unos hábiles y potentes picotazos las abren y comen su interior.

HÁBITAT Y REPRODUCCIÓN:

Se instala en cualquier tipo de formación forestal de cierta madurez. Son aves sedentarias comunes en terrenos arbolados, jardines y parques. Tanto el macho como la hembra excavan un agujero en un árbol, donde a finales de abril o en mayo la hembra pondrá sus cuatro o seis huevos blancos. Los padres salen a buscar alimento para las crías pero solamente llevan una presa cada vez en el pico, lo que les obliga a estar continuamente cazando y volando alrededor del nido.

VOZ:

"iKick!" corto y brusco. Su tamborileo es el más breve y rápido de todos los picos y consiste en 10 a 15 golpes por segundo. Tamborilean en ramas y troncos secos, también en postes de telégrafos, chimeneas metálicas, etc.



PATAS:

Pie zigidáctilo, dos dedos orientados hacia delante y dos hacia atrás.

FENOLOGÍA:

ENE.	FEB.	MAR.	ABR.	MAY.	JUN.	JUL.	AGO.	SEP.	OCT.	NOV.	DIC.
■	■	■	■	■	■	■	■	■	■	■	■

■ Meses en los que se puede ver la especie en Navarra.



ORDEN: Apodiformes
FAMILIA: Apodidae
GÉNERO: Apus
ESPECIE: A. apus
BIOMETRÍA: Long.: 17-18,5 cm.
Env.: 40-44 cm.

VENCEJO COMÚN



Autor: Flickr - Mark Kilner

■ VENCEJO COMÚN *Apus apus* SORBELTZ ARRUNTA

IDENTIFICACIÓN:

Alas en forma de guadaña, estrechas y largas, cola corta y ahorquillada. Pico corto y plano y con la boca muy ancha. Patas cortas y emplumadas que le impiden posarse en el suelo.

Pies pequeños y de fuertes garras, con los cuatro dedos dirigidos hacia delante (Pie Pamprodáctilo). Coloración uniforme de pardo oscuro, excepto en la garganta, que es blanca.

FENOLOGÍA:

ENE.	FEB.	MAR.	ABR.	MAY.	JUN.	JUL.	AGO.	SEP.	OCT.	NOV.	DIC.

■ Meses en los que se puede ver la especie en Navarra.

ALIMENTACIÓN:

El vencejo común es un especialista en la captura de pequeños insectos voladores (aeroplancton). Utilizan como método el barrido en vuelo, con la boca abierta a modo de cazamariposas.

HABITAT Y REPRODUCCIÓN:

Debido a su especialización en el medio aéreo, es independiente del hábitat, excepto a la hora de nidificar, principalmente en huecos de edificios. La puesta consta de dos a tres huevos de color blanco. Ambos sexos incuban 20 días y alimentan a los pollos hasta que éstos vuelan a la edad de 40-45 días.

VOZ:

Chillidos estridentes y resonantes "sriir".

**PATAS:**

Pie pamprodáctilo, con los cuatro dedos orientados hacia delante.



ORDEN: Passeriformes
FAMILIA: Turdidae
GÉNERO: Turdus
ESPECIE: T. philomelos
BIOMETRÍA: Long.: 20-23 cm.
Peso: 70 gr.

ZORZAL COMÚN



Autor: Javier Oscoz

■ ZORZAL COMÚN *Turdus philomelos* BIRIGARRO ARRUNTA

IDENTIFICACIÓN:

Es el más común de los zorzales, de tamaño mediano, con la cola corta, las partes superiores de color pardo y las partes inferiores blancas en el vientre y ocre amarillento en el pecho, intensamente moteadas de negro en forma de cuña. En vuelo, muestran la parte interior de las alas de color anaranjado. Los ojos son proporcionalmente grandes. Sexos similares.

ALIMENTACIÓN:

Se alimentan de gusanos, caracoles, insectos y diversos frutos y bayas. A menudo comen en terrenos abiertos, casi siempre por el suelo, por el que corre a saltos, en pequeñas carreras con súbitas detenciones.

HÁBITAT Y REPRODUCCIÓN:

Son aves sedentarias que viven en todo tipo de bosques, hayedos, robledales, quejigales etc., aunque escasos en los de coníferas. Tienen preferencia por las áreas con cierto grado de humedad. También suelen ocupar paisajes semiabiertos entre árboles y arbustos dispersos y campos y praderas con setos. Construyen sus nidos con musgo y hierbas con un forro interior bien liso de virutas de madera muy amasada. La puesta consta de 3 a 5 huevos azul claro y muy moteados, que son incubados durante 10-17 días por la hembra. A los 17 días los pollos completan su desarrollo aunque dependen de los padres durante algún tiempo más hasta que logran alimentarse por sí mismos.

CURIOSIDADES:

Muchas veces se detecta su presencia por el hallazgo de rompederos de caracoles en caminos o pequeños claros del bosque. Estos rompederos suelen ser piedras sobresalientes o conjuntos rocosos a los que el zorzal lleva los caracoles que encuentra para romperles la cáscara a golpes y comerse el blando cuerpo.

VOZ:

Emiten un canto variable musical, con notas suaves y aflautadas y mimético de otras aves; consiste en frases precipitadas, más habladas que propiamente cantadas. Habitualmente cantan al atardecer. En vuelo emiten un reclamo, "tsip" o "tic", agudo y breve.



Rompedero de caracoles
Autor: Xavier Esparza

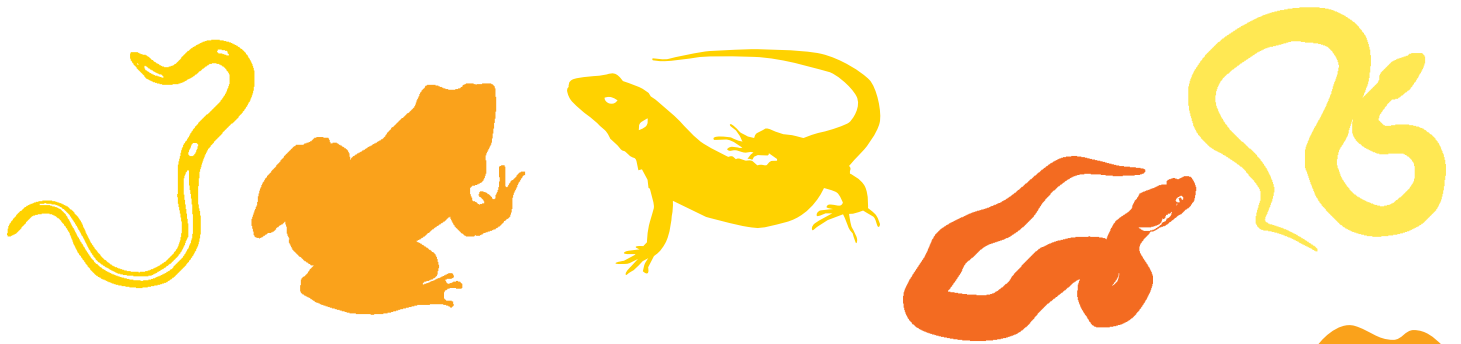
FENOLOGÍA:

ENE.	FEB.	MAR.	ABR.	MAY.	JUN.	JUL.	AGO.	SEP.	OCT.	NOV.	DIC.
■	■	■	■	■	■	■	■	■	■	■	■

■ Meses en los que se puede ver la especie en Navarra.



Reptiles y Anfibios





ORDEN: Squamata
FAMILIA: Colubridae
GÉNERO: Natrix
ESPECIE: N. maura
TAMAÑO: 762 mm.

CULEBRA VIPERINA



Autor: Javier Oscoz

■ CULEBRA VIPERINA *Natrix maura* SUGE BIPERAKARA

IDENTIFICACIÓN:

Pertenece a la familia Colubridae, tienen 9 placas grandes y regulares en la parte superior de la cabeza. Normalmente posee dos escamas preoculares (1PRO-2PRO) y dos escamas postoculares (1PSO-2PSO), siete escamas supralabiales (SL) de las cuales la 3SL y 4SL están en contacto con el ojo.

Cabeza ensanchada, cuerpo de apariencia corto y grueso, cola corta. De coloración variable, de fondo verdosa, parda, rojiza o grisácea, posee en la parte posterior de la cabeza una mancha oscura en forma de "V". Manchas en zigzag en el cuerpo. El vientre es de color gris o amarillo con manchas oscuras ajedrezadas.

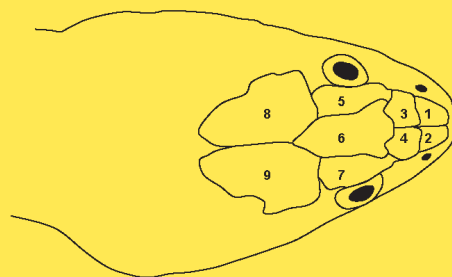
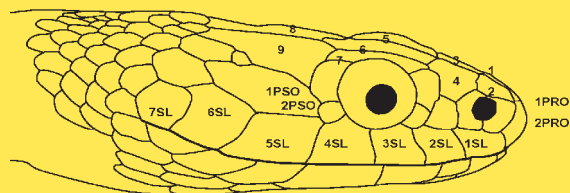
ALIMENTACIÓN:

Caza principalmente en el agua y al acecho. Su alimentación se basa principalmente de presas acuáticas, como ranas y peces, mientras que los jóvenes capturan insectos y moluscos.

HÁBITAT:

Especie de medios acuáticos. Solo se observan ejemplares fuera del agua en épocas de sequía o jóvenes en movimientos dispersivos.

CABEZA





ORDEN: Squamata
FAMILIA: Lacertidae
GÉNERO: Lacerta
ESPECIE: L. lepida
TAMAÑO: 525 mm.

■ LAGARTO OCELADO

Lacerta lepida
 GARDATXOA

IDENTIFICACIÓN:

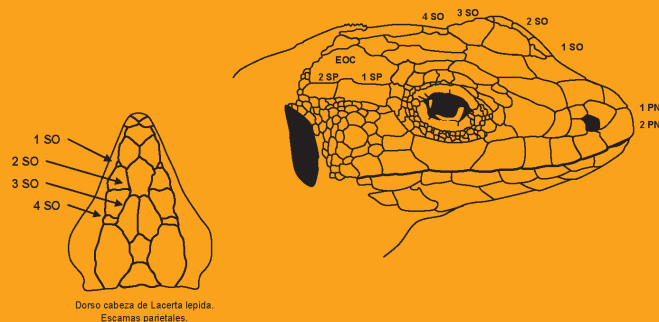
De cuerpo robusto, posee una cabeza aplastada y grande, dos escamas postnasales (1NP-2NP), dos escamas supratemporales (1SP-2SP) muy grandes, cuatro escamas supraoculares (SO) a cada lado y una escama occipital (EOC) de base ancha, más ancha que las escamas parietales que la rodean. Los machos tienen el dorso de color verde-amarillento, mientras que las hembras son de color pardo. Los adultos poseen 3 ó 4 series de ocelos azulados, mientras que los jóvenes poseen de 11 a 14 series de ocelos amarillos.

90

LAGARTO OCELADO



Autor: Xabier Esparza



ALIMENTACIÓN:

Principalmente de insectos, gasterópodos, miriápodos y arácnidos. También se alimentan de pequeños vertebrados.

HÁBITAT:

Vive en una gran variedad de medios, aunque prefiere las zonas con vegetación alta.



ORDEN: Squamata
FAMILIA: Anguillidae
GÉNERO: Anguis
ESPECIE: A. fragilis
TAMAÑO: 525 mm.

LUCIÓN



Autor: Enrique Baquero

■ LUCIÓN *Anguis fragilis* ZIRAUNA

IDENTIFICACIÓN:

A primera vista puede confundirse con una serpiente por ser escamoso y sin patas, pero tienen los párpados normales, no soldados ni transparentes, además de la disposición de las escamas ventrales que son iguales a las del dorso y los costados. Tiene una cabeza pequeña con un hocico redondeado. Ojo redondeado con pupila redonda. Las escamas de la cabeza son menos sobresalientes que en las serpientes. De color variable, beige más o menos uniforme, con unas pequeñas manchas oscuras a ambos lados laterales de la cabeza, y por debajo, el vientre gris en las hembras casi negro, los machos poseen las partes inferiores de color amarillento con diseño gris azulado. Bandas laterales más oscuras. Son animales ovovivíparos, ponen de 6 a 24 huevos al final del verano y de noche.

ALIMENTACIÓN:

Principalmente de gasterópodos y oligoquetos, heterópteros y larvas de lepidópteros y dípteros.

HABITAT:

Vive en lugares húmedos, parcelas, prados, bosques, incluso a pesar de ser una mala trepadora, sube por los árboles, escarba galerías. Se oculta bajo troncos, piedras y en galerías de micromamíferos.



ORDEN: Anura
FAMILIA: Ranidae
GÉNERO: Rana
ESPECIE: R. perezii
TAMAÑO: 85 mm. en machos,
110 en hembras.

■ RANA COMÚN *Rana perezii*

UR-IGELARRUNTA

IDENTIFICACIÓN:

Rana de mediano tamaño de coloración muy variable, aunque generalmente verde con manchas oscuras, con línea vertebral de color verde o amarilla. Cabeza tan larga como ancha. Ojos elevados con pupila horizontal. Tímpano muy patente. Piel lisa o algo verrugosa, con un pliegue dorsolateral patente en cada costado. Los dedos de las extremidades posteriores están unidos por membranas interdigitales ampliamente desarrolladas. Partes inferiores blancuzcas con pequeñas manchas negras. Iris dorado manchado de negro.

RANA COMÚN



Autor: Javier Oscoz

ALIMENTACIÓN:

Consume principalmente invertebrados, destacando por su frecuencia de aparición y abundancia dípteros, coleópteros e himenópteros. Ocasionalmente consume vertebrados, incluidos ejemplares de la misma especie.

HÁBITAT:

Especie acuática, presente fundamentalmente en ambientes permanentes de agua. Muestra escasos requerimientos en relación con la calidad del agua.



ORDEN: Squamata
FAMILIA: Viperidae
GÉNERO: Vipera
ESPECIE: V. aspis
TAMAÑO: 820 mm.

■ **VÍBORA ASPID** Vipera aspis ASPIS SUGEGORRIA

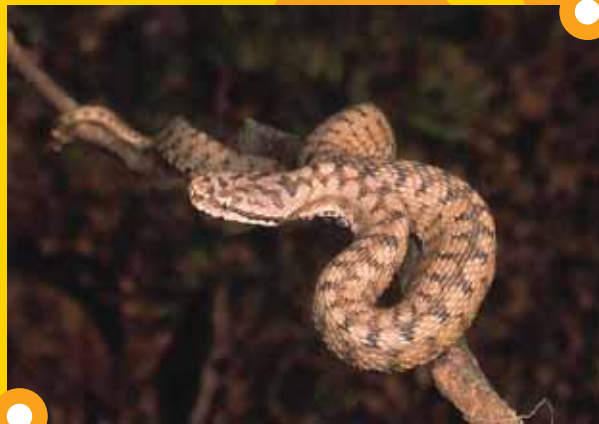
IDENTIFICACIÓN:

Pertenece a la familia Viperidae, no tienen 9 placas grandes y regulares en la parte superior de la cabeza. Es una víbora de cabeza grande triangular cubierta de escamas, muy ensanchada respecto al cuerpo, con el hocico un poco levantado y la cola corta. Las pupilas están en forma de ranura vertical. El color de las víboras es muy variable, pudiendo oscilar entre el gris muy oscuro con poco dibujo hasta el gris claro amarillento con dibujos muy llamativos. Banda dorsal en zigzag o fragmentada en manchas alternas. En la parte posterior de la cabeza posee dos bandas oscuras en forma de "V" invertida.

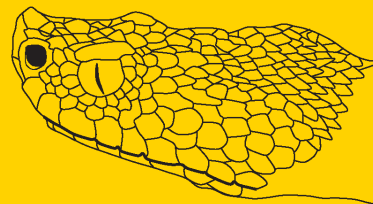
ALIMENTACIÓN:

Se alimenta de ratas, ratones y musarañas por lo que es considerada beneficiosa para la protección de los cultivos. Ocasionalmente también puede comer reptiles, anfibios y pajarillos. Ataca a sus presas hincándoles los dientes e inyectándoles así el veneno. Es un veneno muy potente ya que contiene una hemotoxina produciendo la muerte por paro cardíaco. Una vez muertas localiza a sus presas mediante el sistema vomeronasal.

VÍBORA ASPID

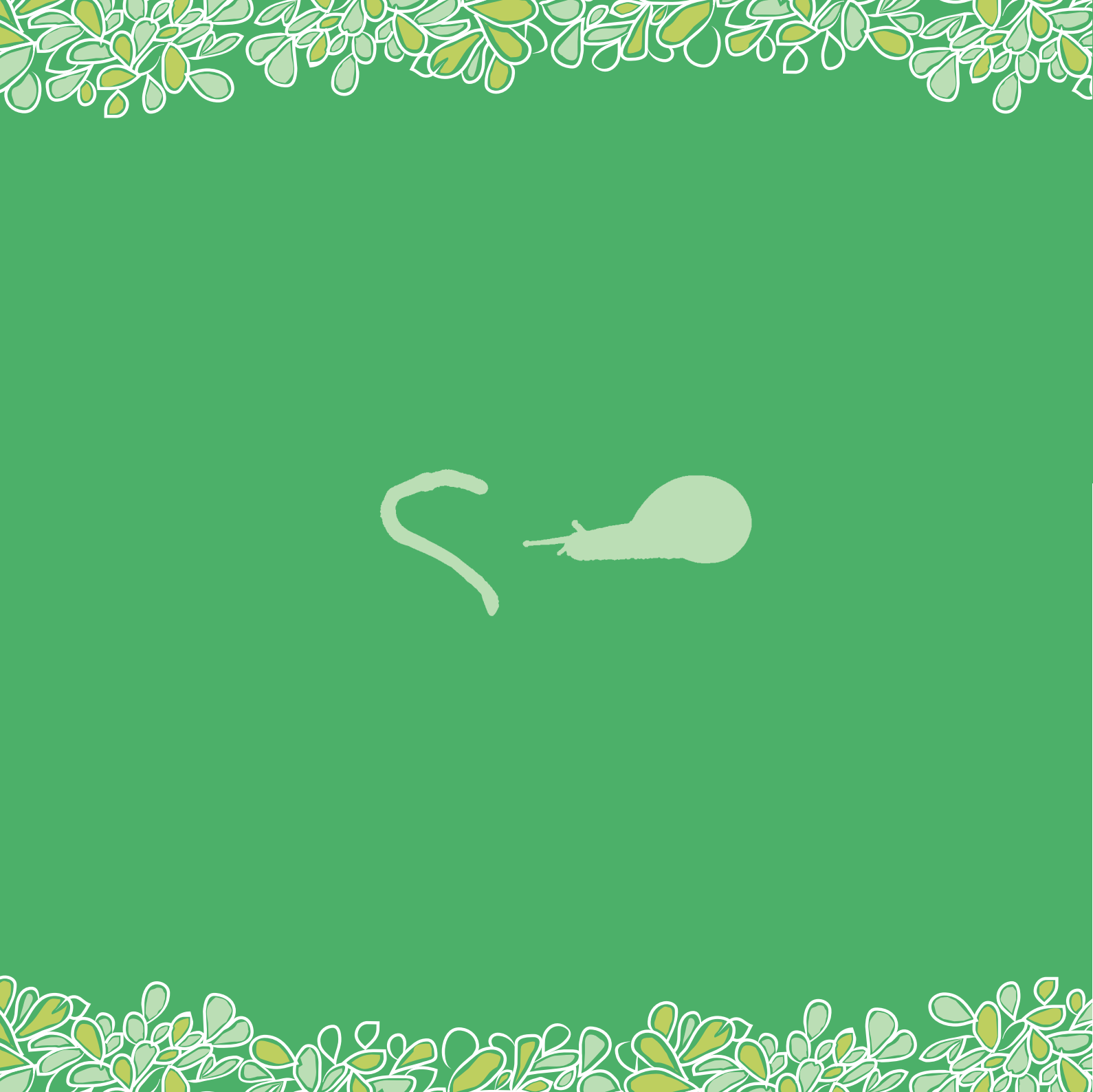


Autor: Enrique Baquero



Cabeza de víbora aspid sin escamas grandes en la parte superior de la cabeza

HÁBITAT: Vive en ambientes muy variados: sobre hierbas, en zonas pedregosas con vegetación arbustiva, bosques, laderas pedregosas... pero se las suele encontrar sobre todo, debajo de las rocas o en los huecos que éstas dejan, pero de zonas soleadas. También se pueden encontrar cerca de charcas, donde puede ser confundida con una culebra de agua (o viperina), aunque la víbora no es capaz de cazar en el agua como la culebra. Es la única serpiente que soporta el frío. Abandona prematuramente su refugio invernal, hasta un mes antes que el resto de los animales de su hábitad.



Moluscos y Anélidos





CLASE: Gastropoda
ORDEN: Pulmonata
FAMILIA: Helicidae
GÉNERO: Cepaea
ESPECIE: *C. nemoralis*
TAMAÑO: Concha: 20 mm.
de altura, 25 mm. de anchura.

■ CARACOL *Cepaea nemoralis* BARRASKILO

IDENTIFICACIÓN:

Es un gasterópodo pulmonado terrestre de coloración muy variable. El borde de la abertura de la concha "labio" suele ser oscuro. Esta variabilidad de color, tanto en el fondo como en la presencia y ausencia de bandas oscuras les supone un camuflaje frente a los depredadores, como el zorzal común. También tiene importancia para la temperatura corporal, de modo que los individuos oscuros se dan con más frecuencia en lugares más fríos y umbríos. Las formas con bandas predominan en hábitats herbáceos, mientras que las formas lisas predominan en lugares boscosos. Se alimenta únicamente de materia vegetal.

96

CARACOL



Autor: Xabier Esparza



HÁBITAT:

Cepaea nemoralis habita en praderas, setos, bosques y jardines.





FILO: Anelida
CLASE: Clitellata
ORDEN: Haplotaxida
FAMILIA: Lumbricidae
GÉNERO: Lumbricus
ESPECIE: L. sp
TAMAÑO: 9-30 cm de longitud.

LOMBRIZ



Autor: Flickr - Pipsissiwa

LOMBRIZ Lumbricus sp.

ZIZAREA

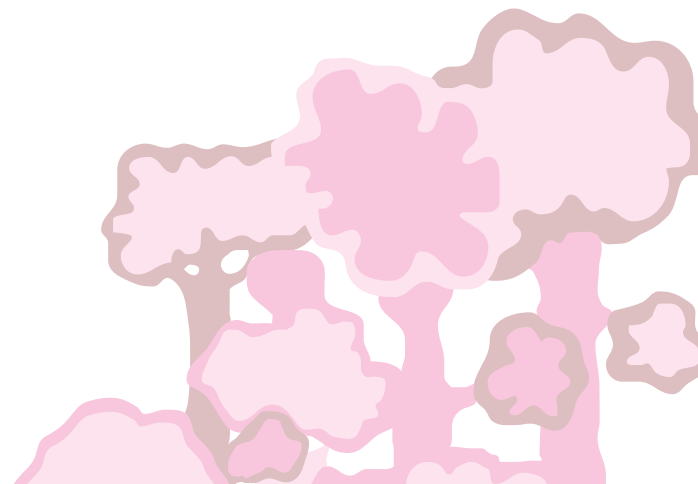
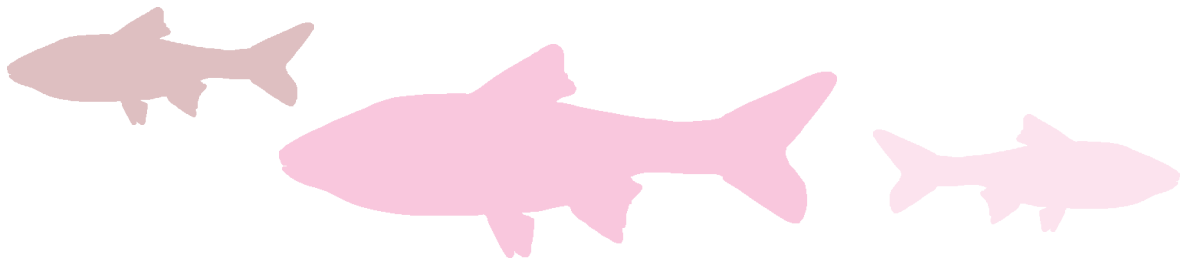
IDENTIFICACIÓN:

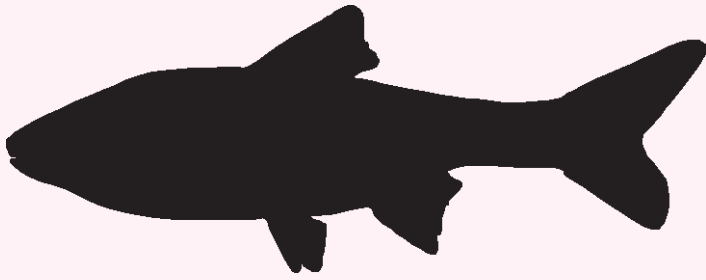
Las lombrices son animales invertebrados del tipo anélidos - gusanos segmentados con cuerpo cilíndrico, blando, alargado con numerosos anillos-. Son hermafroditas y depositan sus huevos protegidos en una cápsula llamada cocón. Hasta la actualidad se conocen entre 6 y 7 mil especies diferentes de lombrices, siendo la más conocida la Lumbricus Terrestris (lombriz de tierra); ésta vive exclusivamente en la tierra y se alimenta de la materia orgánica descompuesta presente en los suelos. Generalmente se aparean cuando asoman a comer a la superficie. La puesta de huevos se realiza a razón de un cocón por animal cada 45 a 60 días. Vive de 4 a 5 años.

Es muy voraz. Llega a comer hasta el 90 % de su propio peso por día. De esta ingesta, excreta entre el 50 y 60 % convertido en un nutriente natural de altísima calidad, conocido como lombricomposteo o humus de lombriz. La lombriz de tierra no tiene aparato masticador (dientes), ni pulmones, respira por la piel. La lombriz no posee ningún tipo de defensa, por lo que son atacadas por hormigas, ciempiés, pájaros, ratones, topes, sapos, etc. La cabeza es reducida, sin órganos visuales, y en su extremo está situada la boca. Son muy beneficiosas para la agricultura, ya que airean la tierra por las galerías que excavan en terrenos húmedos.

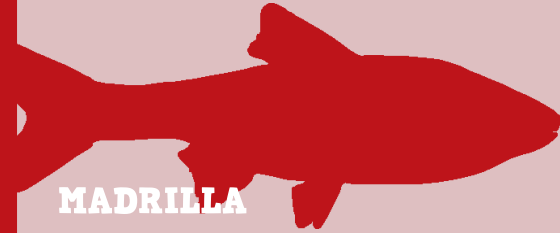


Peces





CLASE: Actinopterygii
ORDEN: Cypiniformes
FAMILIA: Cyprinidae
GÉNERO: Chondrostoma
ESPECIE: C. toxostoma
TAMAÑO: 20-30 cm.



MADRILLA



Departamento de
Zoología y Ecología de la
Universidad de Navarra

■ **MADRILLA** LOINA TXIKIA

IDENTIFICACIÓN:

Pez de mediano tamaño, de color pardo grisáceo por el dorso y plateado por la región ventral. Posee una banda oscura en los laterales. Pedúnculo caudal largo y estrecho, las aletas son largas. Tiene la boca en posición ventral, dirigida hacia abajo, pequeña y redondeada. Posee una lámina córnea en el labio inferior de forma arqueada, lo que le permite poder raspar la fina capa de algas depositadas en las superficies de piedras y hojas sumergidas. Tolerancia a aguas con cierto grado de contaminación orgánica. Los alevines se encuentran en aguas someras y entre la vegetación, mientras los adultos prefieren aguas más tranquilas y profundas.

Alcanza la madurez reproductora a los dos años de edad. Se reproduce en primavera. Durante la freza se desplazan a zonas de aguas más limpias y oxigenadas, realizando la puesta en gravas y cantos rodados.





INSECTOS

ABEJA	6
ARAÑA	7
AVISPA	8
ESCARABAJO	9
HORMIGA	10
LIBÉLULA	11
MANTIS RELIGIOSA	12
MARIPOSA	13

MAMÍFEROS

ARDILLA	16
COMADREJA	17
CORZO	18
ERIZO COMÚN	19
GARDUÑA	20
JABALÍ	21
LIEBRE EUROPEA	22
LIRÓN GRIS	23
MUSARAÑA COMÚN	24
RATÓN DE CAMPO	25
TEJÓN	26
TOPO	27
ZORRO	28

AVES

ABUBILLA	30
ÁGUILA CALZADA	32
ÁGUILA CULEBRERA	34
AGUILUCHO CENIZO	36
AGUILUCHO PALIDO	38
ALIMOCHÉ	40
ARREDAJO	42
AUTILLO	44

BUIRE LEONADO	46
BUSARDO RATONERO	48
CARABO	50
CERNÍCALO VULGAR	52
CHOCIN	54
CORNEJA NEGRA	56
ESTORNINO NEGRO	58
GRAJILLA	60
LECHUZA COMÚN	62
MILANO NEGRO	66
MILANO REAL	68
MIRLO COMÚN	70
MOCHUELO	72
PALOMA TORCAZ	74
PALOMA TURCA	76
PERDIZ COMÚN	78
PICO PICAPINOS	80
VENCEJO COMÚN	82
ZORZAL COMÚN	84

REPTILES Y ANFIBIOS

CULEBRA VIPERINA	88
LAGARTO OCELADO	90
LUCIÓN	91
RANA COMÚN	92
VÍBORA ASPID	93

MOLUSCOS Y ANÉLIDOS

CARACOL	96
LOMBRIZ	97

PECES

MADRILLA	100
----------------	-----





nuestra fauna



**AYUNTAMIENTO DEL
VALLE DE ARANGUREN
ARANGURENGO IBARRA**



**Fundación
Ilundain
Haritz-Berri**